



GKEF FGDA

Gipuzkoako Kirol Egokituen Federazioa
Federación Guipuzcoana de Deporte Adaptado

Memoria 2021



**“Visibilizando desigualdades,
creando oportunidades”**

Gipuzkoako
Foru Aldundia
Kultura, Turismo, Gazteria
eta Kirol Departamentua



ORAIN
KIROLA

ÍNDICE

1 INTRODUCCIÓN _04

2 SITUACIÓN DE PANDEMIA Y REACTIVACIÓN DE ACTIVIDADES _06

3 JUSTIFICACIÓN Y DATOS "Observatorio Social BEHAGI" _08

4 PLAN ESTRATÉGICO _10

- 4.1 MISIÓN _10
- 4.2 VISIÓN _10
- 4.3 VALORES _10

5 OBJETIVOS GENERALES _13

6 LÍNEAS DE TRABAJO _14

- 6.1 ORGANIGRAMA _14
- 6.2 CLUBES GUIPUZCOANOS Y ASOCIACIONES ADSCRITOS Y NO ADSCRITOS _16

7 PLAN DE ACTUACIÓN 2021 _17

7.1 ÁMBITO DEPORTIVO _18

- 7.1.1 TRAMITACIÓN DE LICENCIAS _18
- 7.1.2 ORGANIZACIÓN DE COMPETICIONES _19
 - 7.1.2.1 COLABORACIÓN _22
- 7.1.3 DISCIPLINA DEPORTIVA. ESTATUTOS, REGLAMENTOS Y PROCESOS ELECTORALES _24
- 7.1.4 DEPORTE ESCOLAR ADAPTADO E INCLUSIVO DE GIPUZKOA _24
- 7.1.5 DEPORTE ESCOLAR INCLUSIVO: GUÍA EKI _27
- 7.1.6 COLONIAS DE VERANO - UDA 2021 GIPUZKOA _28
- 7.1.7 TECNIFICACIÓN DEPORTIVA _30
- 7.1.8 ASISTENCIA A LAS ESCUELAS DEPORTIVAS DE LOS CLUBES _35
- 7.1.9 ASISTENCIA A LAS ENTIDADES DEPORTIVAS GUIPUZCOANAS _38
- 7.1.10 PROGRAMA EMPODERAMIENTO ACTIVO DE LA MUJER _41
- 7.1.11 ENTRENAMIENTO FUNCIONAL _42
- 7.1.12 FORMACIONES _43

7.2 ÁMBITO DE INTERVENCIÓN SOCIAL Y SENSIBILIZACIÓN _46

- 7.2.1 JORNADAS DE SENSIBILIZACIÓN _46
- 7.2.2 CAMPAÑA KIROL BARRERAK _48
- 7.2.3 EXPOSICIÓN FOTOGRÁFICA ITINERARIA _51
- 7.2.4 ACTIVIDADES DE COMUNICACIÓN _52
- 7.2.5 PROGRAMA DE VOLUNTARIADO _52

7.3 ASISTENCIA TÉCNICA A LA FUNDACIÓN HEGALAK ZABALIK _54

- 7.4 PROGRAMA DE ESTIMULACIÓN TEMPRANA EN AGUA _54
- 7.5 PROGRAMA DE ALUMNADO DE PRÁCTICAS (EHU-UPV, TAFYD...) _55
- 7.6 COLABORACIÓN Y PROYECTO BIZIPOZA _55
- 7.7 PROYECTO INCLUSIVO DE MÚSICA Y MOVIMIENTO "ARI: SORMENA ETA MUGIMENDUA" _56

8 PATROCINADORES Y COLABORADORES _58

1.

INTRODUCCIÓN

Tras la reestructuración de planteamientos y el gran esfuerzo dedicado para ello debido a la crisis provocada por el **COVID-19**, desde la **Federación Guipuzcoana de Deporte Adaptado (FGDA)** hemos seguido trabajando a lo largo del 2021 con el apoyo de la **Diputación Foral de Gipuzkoa** para visibilizar, impulsar y gestionar el **DEPORTE ADAPTADO** en nuestro **TERRITORIO HISTÓRICO DE GIPUZKOA**.

A partir de nuestro **PLAN ESTRATÉGICO 2017-2020**, queremos seguir contribuyendo al cambio de cultura deportiva en Gipuzkoa impulsado por la **Diputación Foral**, apoyada por los clubes y liderada por los trabajadores/as y directivos/as que componen esta federación. Pero, además, en el ámbito del alto rendimiento este año hemos recogido los frutos del programa de **Tecnificación** que en los últimos años se ha coordinado entre la **FGDA** y **Hegalak Zabalik Fundazioa** en colaboración con **Kirolgi** y la **Federación Vasca** a través del BAT Basque team, ya que no podemos estar más orgullosos-os debido a los resultados obtenidos por dos nadadores guipuzcoanos en los **Juegos Paralímpicos de TOKIO-2021: Iñigo Llopis/ Nahia Zudaire**.

Seguimos trabajando poco a poco para generar nuevas oportunidades de acceso al deporte de personas en situación de discapacidad, uno de los muchos colectivos en exclusión social que se debería tener en cuenta en las políticas deportivas.

Sensibilizar a la sociedad civil no está siendo fácil, seguimos buscando alianzas para que las entidades comunitarias en cada municipio se sumen a esta misión. Es importante que en todos los municipios existan más opciones de participación social para que las personas puedan compartir y participar en la práctica deportiva en función de sus necesidades, posibilidades y motivaciones.

El deporte es una herramienta que contribuye directamente a la inclusión social de las personas en situación de discapacidad. Por ello, es importante contribuir a activar las

políticas sociales y deportivas municipales y que sean copartícipes de la energía, la motivación y los valores que el deporte adaptado es capaz de transmitir.

Este tipo de participación deportiva a veces requiere de unos espacios específicos y otras veces, se pueden organizar espacios inclusivos, donde las personas con discapacidad y las personas sin discapacidad compartan las actividades en igualdad de condiciones. Hay que aclarar que el deporte inclusivo no sale espontáneamente, al menos no siempre, y requiere de una apuesta y una mirada intencionada para provocarlo y gestionarlo adecuadamente.

El acceso normalizado a los servicios deportivos para las personas en situación de discapacidad todavía es una asignatura pendiente de las políticas deportivas. Existen muchas barreras y prejuicios por superar.

Aunque en los últimos **10 años** vamos percibiendo una mayor sensibilidad social y apuesta política respecto a las necesidades de las entidades y de las personas con discapacidad respecto al acceso al deporte, todavía el desconocimiento sobre las necesidades es evidente: la accesibilidad a las instalaciones y sus equipamientos, la falta de personal especializado, la falta de conocimientos, las dificultades para integrarlo con normalidad en las políticas de gestión deportiva, etc. Son barreras que condicionan el acceso de las personas a algo que es un derecho.

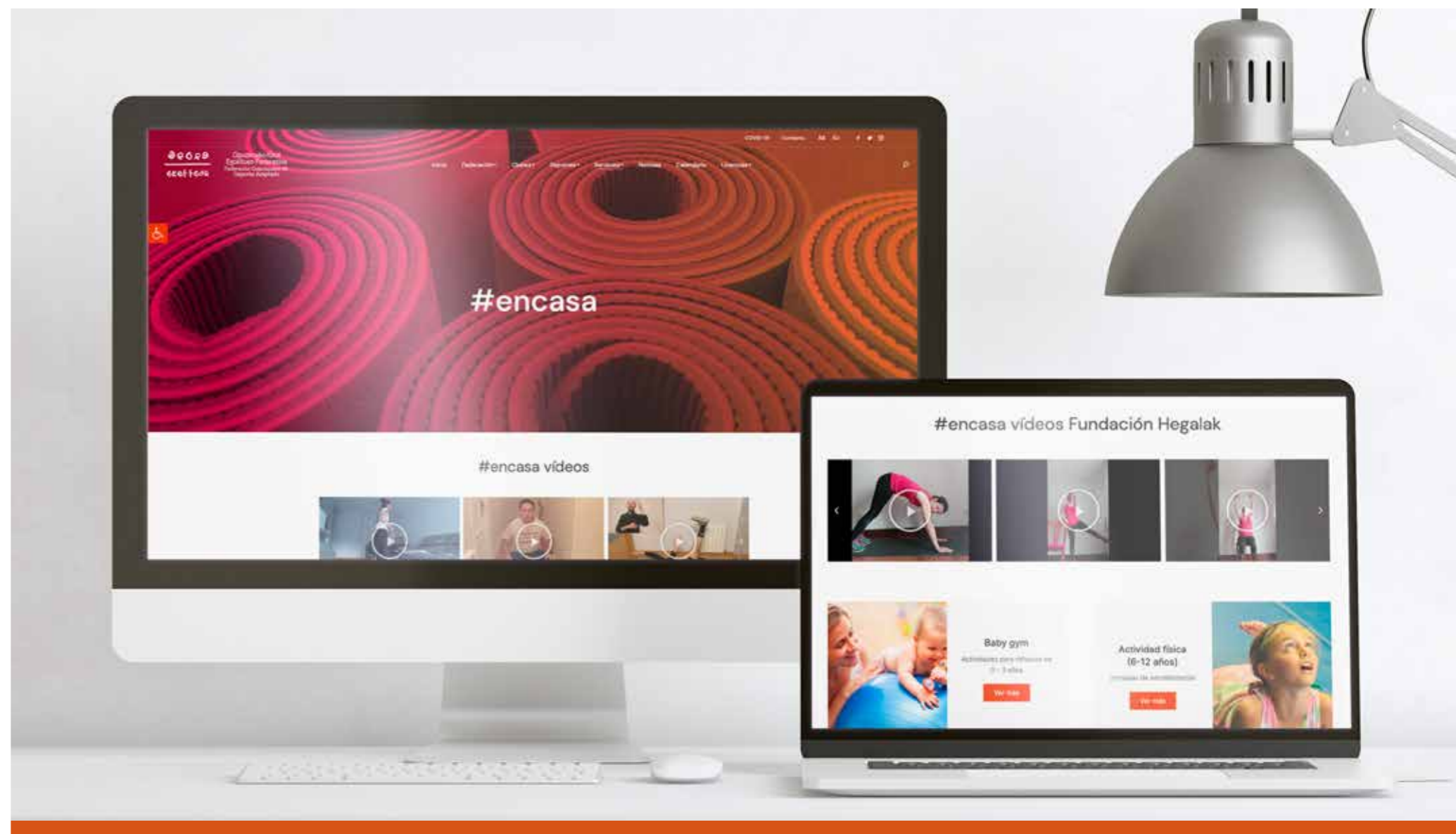
Poco a poco las políticas sociales y deportivas están siendo más abiertas y van cambiando la mirada con apuestas muy importantes a nivel municipal y territorial. Muestra de ello está el **MODELO DE ATENCIÓN A LA DIVERSIDAD EN EL DEPORTE**, que lleva años impulsado la **Diputación Foral de Gipuzkoa** en el cual colaboramos estrechamente.

2.

SITUACIÓN DE PANDEMIA Y REACTIVACIÓN DE ACTIVIDADES

Desde el año 2020 hasta la actualidad, aunque podemos afirmar que la situación de pandemia ha mejorado, la situación de incertidumbre continúa en el día a día de nuestra federación. No obstante, en esta situación de incertidumbre, los objetivos de la federación siguen siendo firmes y seguimos trabajando para garantizar la posibilidad de realizar actividades físicas y deportivas para personas con discapacidad en el Territorio Histórico de Gipuzkoa. En este sentido, cabe destacar que en la web de la FGDA, dentro del apartado de PLANGINTZA ETXEAN, se encuentran disponibles sesiones didácticas dirigidas a que los usuarios realicen actividad física y se lo pasen bien.

Por otro lado, respecto a las actividades programadas, a pesar de que algunas han tenido que ser suspendidas respecto al año anterior, este año hemos tenido la oportunidad de realizar más actividades planificadas. En cuanto a las actividades que se han suspendido, la federación está preparada a hacerlas en la medida en que el calendario nos lo permita. Entre estas iniciativas se encuentra el campus de verano de 2021.



“IDEAS PARA ENTRENAR EN CASA”

Espacio en la WEB: www.gkef-fgda.org
<http://www.gkef-fgda.org/es/encasa>

Continuando con las actividades, cabe destacar que hemos conseguido organizar con éxito las colonias de verano en diferentes municipios de Gipuzkoa. Consideramos que estas actividades han sido más importantes que nunca. Por un lado, porque hasta ahora la pandemia nos ha obligado a realizar un mínimo de actividad física “en casa” y por otro, porque no hemos podido compartir este tipo de actividades deportivas entre amigas/os. Por lo tanto, podemos decir que hemos podido dar respuesta a las necesidades que hasta ahora la pandemia ha generado en materia de socialización y actividad física.

3.

JUSTIFICACIÓN Y DATOS "Observatorio Social BEHAGI"

De una población total de **720.592** personas en **2018**, **50.873** son las personas con valoración de discapacidad igual o mayor de un **33%**, que **corresponden a un 7% de la población total**. De las cuales 28.060 personas tienen una valoración de dependencia (grado I a III).

De todas ellas hay un porcentaje reducido de personas que acceden a la práctica deportiva en su entorno más próximo a través de la oferta municipal deportiva, y de otros servicios específicos que se ofrecen desde la **FGDA** en el **Territorio Histórico de Gipuzkoa** a través de los clubes, asociaciones, servicios propios de deporte escolar adaptado, etc.

Todavía hay mucha demanda insatisfecha por falta de recursos para el acceso a la práctica deportiva, sobre todo en las comarcas más alejadas de Donostialdea. En este momento que la **"inclusión es una palabra de moda"** que no se utiliza adecuadamente, luchar primero por el acceso al deporte y luego por la inclusión en la práctica deportiva, es algo que se nos hace imprescindible para poder contribuir a generar espacios de inclusión social y de convivencia positiva en nuestros entornos.

Nuestro objetivo como **FEDERACIÓN GUIPUZCOANA DE DEPORTE ADAPTADO**, en colaboración con las instituciones forales y municipales, es que las personas en situación de discapacidad, o familia con hijas/os con discapacidad a cargo, tengan la orientación adecuada en función de sus necesidades, la información a su alcance, y las opciones de acceso a las instalaciones deportivas lo más cercanas a su residencia habitual facilitando así la conciliación de su vida familiar y laboral.

Desde esta federación y con la imprescindible ayuda de la **Diputación Foral de Gipuzkoa** y el patrocinio de las **empresas y cooperativas** del entorno, se ofrece los servicios de asesoramiento, orientación, organización, difusión y apoyo para el deporte centrado en las necesidades de las personas en situación de discapacidad de las diferentes comarcas.

La **Federación Guipuzcoana de Deporte Adaptado** compuesta actualmente por **27 clubes adscritos** y varios más en tramitación, tiene las funciones delegadas de la **Diputación Foral de Gipuzkoa** para organizar, promocionar y difundir el deporte adaptado en el **Territorio Histórico de Gipuzkoa**.

Nuestro trabajo es intentar coordinar y optimizar los recursos del entorno en el Territorio Histórico de Gipuzkoa y crear una red de servicios y personas entre profesionales, alumnado en prácticas y personas voluntarias con formación específica.

Estos servicios están dirigidos a mejorar la atención y prescripción deportiva, a mejorar la salud, la calidad de vida y el bienestar de las personas en situación de discapacidad y/o con patología a través de la actividad física adaptada.

La práctica deportiva es un buen medio para potenciar los valores positivos que contribuyen a mejorar la convivencia, derribar barreras y fomentar la inclusión social en el ámbito deportivo.

7%

De una población total de **720.592** personas en **2018**, **50.873** son las personas con valoración de discapacidad igual o mayor de un **33%**, que corresponden a un **7%** de la población total.

El programa de actuación de la **FGDA 2021**, pretende potenciar y consolidar las líneas estratégicas e implantar los proyectos y las acciones concretas en los próximos años colaborando con los clubes de deporte adaptado y aquellos clubes y federaciones convencionales que se sumen a esta tarea.

Tenemos el ambicioso reto de que en todas las comarcas guipuzcoanas se impulse la práctica deportiva para las personas en situación de discapacidad, teniendo en cuenta las problemáticas, oportunidades y diferencias de cada comarca.

Una de nuestras prioridades se centra en el deporte escolar adaptado e inclusivo. Se crean las mejores opciones para cada persona y también la adecuación de los entornos para ello, teniendo como recurso los servicios municipales, los servicios tanto de los clubes convencionales, como de los clubes de deporte adaptado guipuzcoano, así como los servicios propios que se ofertan desde la **FGDA**.

Por eso es importante que las instituciones sigan impulsando y apoyen el trabajo de las diferentes estructuras que se han creado. Con el fin de que sigan organizando eventos para sensibilizar, para formar y crear opciones de acceso tanto específico como inclusivo dirigido a la población de personas con algún tipo de discapacidad o patología.



4.

PLAN ESTRATÉGICO MISIÓN

4.1 MISIÓN

Somos una entidad privada sin ánimo de lucro, con la personalidad jurídica y capacidad de obrar, que reúne a deportistas, auxiliares, técnicos y técnicas, jueces y juezas, clubes y agrupaciones deportivas para la práctica, promoción y organización del deporte para personas en situación de discapacidad en el Territorio Histórico de Gipuzkoa. Y para ello, nos comprometemos con los siguientes fines principales:

- **CONTRIBUIR A LA TRANSFORMACIÓN SOCIAL** en un marco de cooperación en red, mediante el fomento prioritario de condiciones de accesibilidad universal e igualdad y de la optimización de los recursos de la comunidad.
- **PROMOVER Y/O GESTIONAR UN SISTEMA INTEGRAL DE APOYOS CAPAZ DE GENERAR** oportunidades deportivas para las personas en situación de discapacidad y el apoyo a sus familias con una atención personalizada.
- **FOMENTAR LA CREACIÓN DE SERVICIOS** deportivos adaptados y especializados en aquellos lugares donde no existan.

VISIÓN

4.2 VISIÓN

Atendiendo al marco conceptual antes expuesto y a partir del conjunto de aportaciones y antecedentes, se formula la siguiente visión de futuro:

• VISIÓN DE FUTURO EN TRES DIMENSIONES:

1. Conseguir el acceso a la práctica deportiva de todas las personas en situación de discapacidad en su entorno próximo, creando a la vez una sociedad más justa y solidaria.
2. Crear oportunidades para que las personas con discapacidad puedan acceder a la práctica deportiva de forma progresiva en todas las comarcas, de manera coherente con nuestros valores, mediante una práctica ética al servicio de las personas y en un marco de mejora continua.
3. Conseguir fuentes de financiación que permitan llevar a cabo estos objetivos con una economía sostenible, pero con un equipo de profesionales que puedan dar servicios de calidad.

VALORES

4.3 VALORES

Así mismo, la **FGDA** define los siguientes valores y principios como guía y referencia para el desarrollo ético de su organización:

• DIGNIDAD

La dignidad marca tanto el deber de respeto a la persona, como el reconocimiento de esta como sujeto de derechos. La dignidad es la base de los derechos y deberes fundamentales. Supone reconocer y respetar eficazmente que todo ser humano es en sí mismo valioso, no instrumentalizable, capaz de tener una iniciativa autónoma; lo que le da derecho a desarrollar satisfactoriamente sus capacidades.

• IGUALDAD Y EQUITAD

Todas las personas tenemos todos los derechos inherentes a nuestra dignidad -y sus correspondientes deberes-, al tiempo que se reconocen nuestras diferencias y especificidades.

Es importante que las personas puedan satisfacer sus necesidades básicas, de modo tal que desarrollen sus capacidades y se encuentren socialmente apoyadas para afrontar su propio proyecto de vida.

La equidad es un valor que implica justicia e igualdad de oportunidades entre mujeres y hombres y entre personas con capacidades diferentes. En este caso se refiere al derecho de acceder al deporte poniendo los recursos necesarios en función de sus necesidades de apoyo.

• PERSONALIZACIÓN

Nuestra actividad profesional está orientada a mejorar la calidad de vida de las personas usuarias desde su misma condición de personas, respetando sus características individuales y no tratándoles como miembros de un colectivo genérico; reconociendo sus necesidades específicas y particulares; y garantizando el derecho a las respuestas personales a cada una de ellas.

• EMPATÍA

Es una cualidad que debemos tener todas las personas que trabajamos en esta organización, tenemos que ser capaces de poder establecer buenas relaciones interpersonales con las demás personas. Trabajaremos con todo el equipo la capacidad de entender, comprender, ayudar, apoyar y motivar a nuestras/os y usuarias/os y sus familias.

• ESFUERZO Y COMPROMISO

El valor del esfuerzo es muy importante en nuestro trabajo, seguiremos buscando estrategias para conseguir nuestros objetivos deportivos y sociales.

Pondremos toda nuestra atención y energía en cumplir con el desarrollo de nuestro trabajo dentro del tiempo estipulado para ello. Al comprometernos, ponemos al máximo nuestras capacidades para sacar adelante las tareas que nos ayudarán a conseguir los objetivos de nuestro programa.

PRINCIPIOS DE TRABAJO:

DIGNIDAD,
IGUALDAD,
EQUIDAD,
PERSONALIZACIÓN,
EMPATÍA,
ESFUERZO Y
COMPROMISO.



Se concretan en una serie de principios de actuación que tienen como objetivo su promoción y reconocimiento entre las personas usuarias de FGDA y sus familias.

Por tanto, toda nuestra actividad, como organización y como profesionales, debe ir orientada a:

1. **Buscar la calidad de vida, objetiva y subjetiva** (observada y percibida o experimentada), que se considera un objetivo irrenunciable, siendo conscientes de las diferencias individuales y prestando especial atención a las personas con mayor grado de discapacidad y/o dependencia.
2. **Promover la autodeterminación de las personas a las que atendemos**, favoreciendo su autonomía y garantizando la individualidad.

3. **Impulsar estrategias de inclusión social a través del deporte**, reconociendo la necesidad de vivir en comunidad y haciendo efectivo su derecho a satisfacer esa necesidad y a utilizar los mismos servicios y entornos que el resto de los ciudadanos.
4. **Favorecer el desarrollo de relaciones interpersonales significativas**, respetando la individualidad y promoviendo la normalización desde la diferencia.
5. **Gestionar los recursos** en función de las necesidades de cada persona bajo un principio de equidad.
6. **Ofrecer una atención personalizada** y con un trato cercano a las/los usuarias/os y sus familias.
7. **Nuestro equipo de trabajo está comprometido** con el programa y trabajamos para llevarlo a cabo con garantías.

5.

OBJETIVOS GENERALES

- **Organizar y desarrollar el deporte adaptado** en el **Territorio Histórico de Gipuzkoa** junto a los clubes deportivos.
- **Promocionar y divulgar el deporte** entre las personas en situación de discapacidad de Gipuzkoa.
- **Integrar al deportista en situación de discapacidad en su entorno natural** y facilitar el itinerario deportivo hacia los clubes deportivos.
- **Potenciar la formación general y continua** de las personas responsables del deporte, contribuyendo a mejorar su conocimiento.
- **Desarrollar estrategias para favorecer los marcos inclusivos** de las organizaciones deportivas contribuyendo a la inclusión social real.
- **Tecnificar y profesionalizar la actividad que se presta** al/la deportista en situación de discapacidad.
- **Buscar formas de financiación para la consecución de los proyectos** y contribuir a que sean sostenibles económica y socialmente.
- **Trabajar de manera conjunta con los clubes de deporte adaptado** y asociaciones que representan colectivos de personas con discapacidad.
- **Fomentar** encuentros de deporte adaptado y de deporte inclusivo.



6.

LÍNEAS DE TRABAJO

La **Federación Guipuzcoana de Deporte Adaptado** junto a sus clubes deportivos ha creado, gestionado y llevado a cabo progresivamente una serie de programas, en los últimos **17 años**, que han contribuido a que un número importante de personas en situación de discapacidad pudieran acceder a programas de actividad física y deporte.

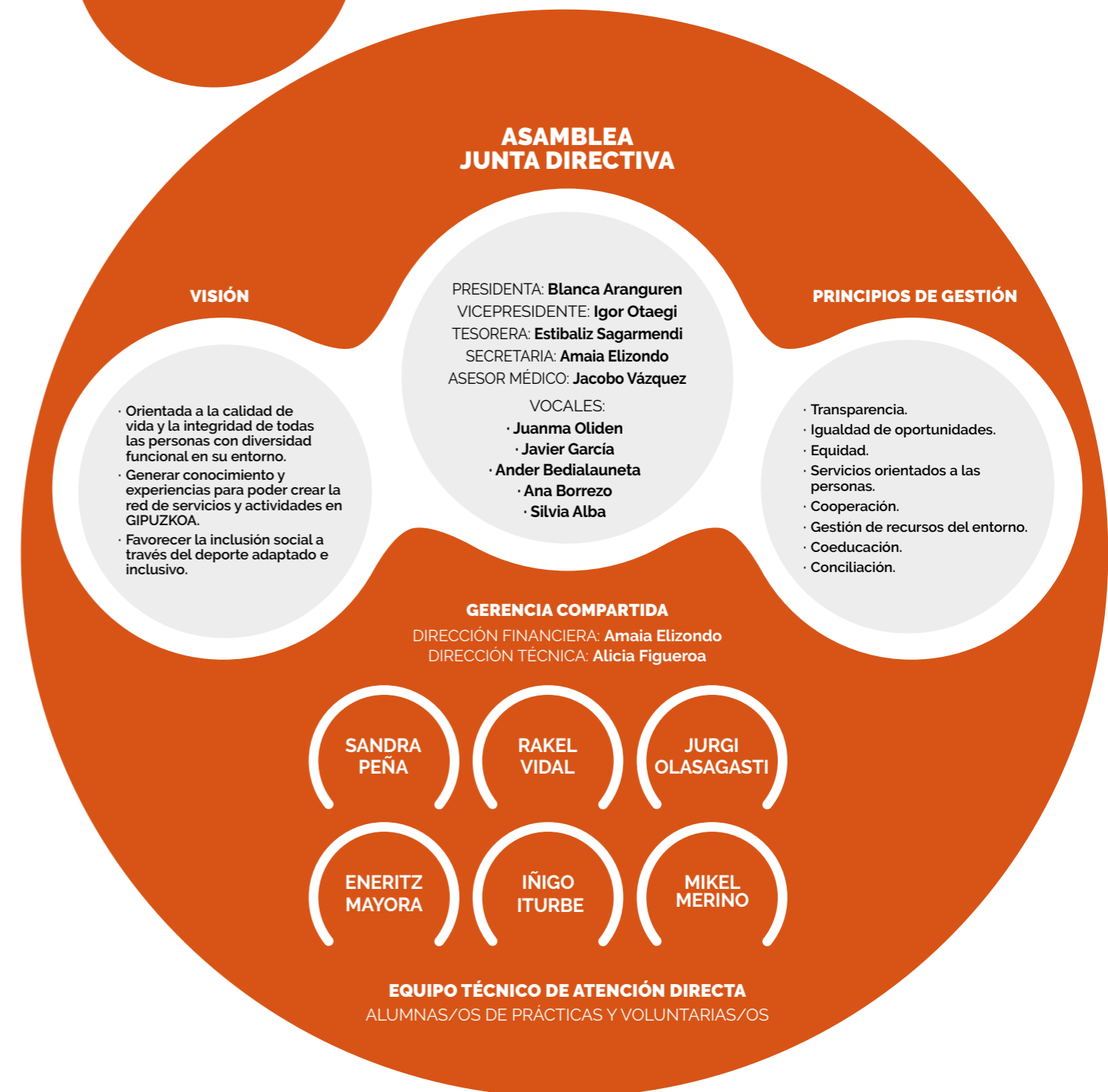
A lo largo del **2021** seguiremos potenciando las líneas de trabajo para así aumentar los servicios en cada grupo de edad; y también el conocimiento y la formación sobre este

sector deportivo, contribuyendo a mejorar las opciones y la igualdad de oportunidades con respecto al acceso a la práctica deportiva.

Sin embargo, debido a la crisis actual generada por el COVID-19, nos hemos tenido que adaptar a la nueva situación, tenemos que modificar tanto el tipo de actividades a desarrollar como el calendario que teníamos previsto, para adaptarlo al momento actual que estamos viviendo de alarma y confinamiento.



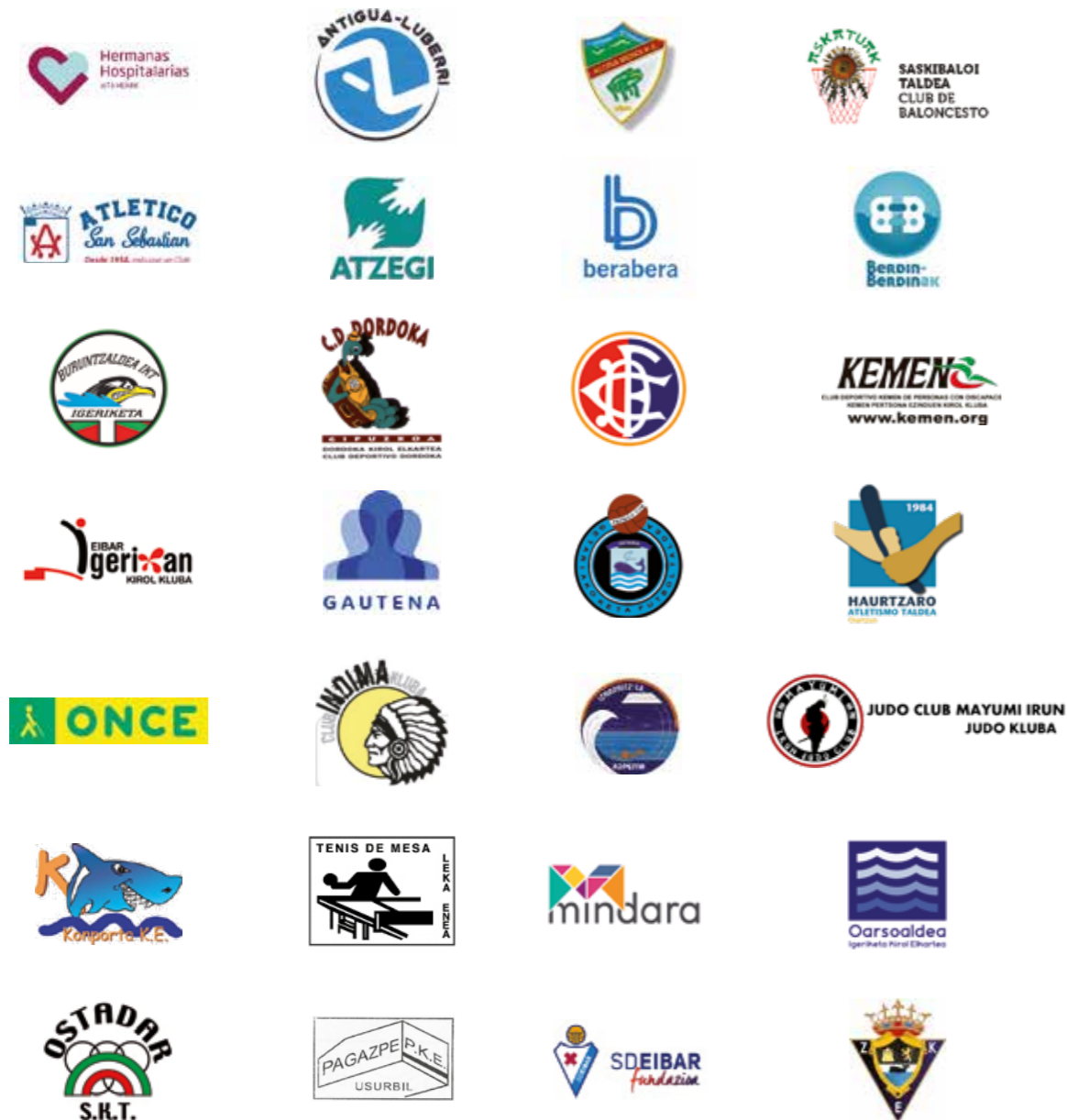
6.1 ORGANIGRAMA



6.2 CLUBES GUIPUZCOANOS Y ASOCIACIONES ADSCRITOS Y NO ADSCRITOS

Los clubes deportivos que componen la FGDA son las siguientes:

CLUBS Y ASOCIACIONES



7.

PLAN DE ACTUACIÓN 2021

Basándonos en los datos que se desprenden de las licencias y las tarjetas recreativas de las últimas temporadas, nuestras políticas deportivas seguirán contribuyendo a desarrollar, a través de medidas de discriminación positiva y perspectiva de accesibilidad universal las siguientes áreas:

- **Plan de igualdad** y fomento de actividad física y práctica deportiva en mujeres.
- **Envejecimiento activo-deportivo** en las personas con discapacidad.
- Personas con **trastorno mental severo** y deporte.
- Personas con **trastorno del espectro autista (TEA)** y práctica deportiva.
- Personas con **discapacidad auditiva** y deporte.
- Personas con **amputaciones** y deporte.
- Atención a las **personas dependientes** a través de la práctica deportiva.
- **Estimulación temprana** a través de la psicomotricidad en sala y en el medio acuático.

FUNCIONES DELEGADAS POR LA DIRECCIÓN GENERAL DE JUVENTUD Y DEPORTES, EN EL ÁREA DEL DEPORTE, A LAS FEDERACIONES DEPORTIVAS EN GIPUZKOA:

- **FOMENTAR** en la sociedad guipuzcoana la actividad física y el deporte como factores básicos de la calidad de vida y de la conservación y mejora de la salud, así como elemento de identidad y cohesión social.
- **IMPULSAR** la estructuración del sistema deportivo guipuzcoano y la colaboración y coordinación de todos los agentes deportivos integrantes de ese sistema.
- **PROMOVER** la igualdad de oportunidades en el deporte y el acceso a la iniciación deportiva de toda la población escolar, durante el periodo de escolarización obligatoria, de forma que los hábitos de práctica deportiva se extiendan a toda la población guipuzcoana.

DENTRO DEL MARCO DEL MODELO DE ATENCIÓN A LA DISCAPACIDAD EN EL DEPORTE IMPULSADO POR LA DIPUTACIÓN FORAL DE GIPUZKOA, SE APRUEBA ESTE PROGRAMA DEFINIENDO LAS FUNCIONES DELEGADAS A EJECUTAR A LO LARGO DEL 2021

7.1 ÁMBITO DEPORTIVO

Mediante los servicios deportivos adaptados, el servicio de orientación y el programa de sensibilización estamos contribuyendo a mejorar el bienestar de las personas en situación de discapacidad y/o patologías. Además, continuamente contribuimos a transmitir valores positivos que ayudan a mejorar la convivencia, derribar barreras y fomentar la inclusión social en el ámbito deportivo.



7.1.2 ORGANIZACIÓN DE COMPETICIONES

Este año **2021** hemos organizado las siguientes competiciones oficiales o las competiciones consideradas de interés para la práctica de la modalidad de deporte adaptado en Gipuzkoa. A pesar de que la situación de la pandemia ha seguido afectando este año, parece que a finales del año 2021 estamos recuperando la normalidad. Por ello, hemos tenido la oportunidad de poner en marcha varios torneos, ligas y encuentros que han estado parados en el año 2020.



7.1.1 TRAMITACIÓN DE LICENCIAS

Desde la **FGDA**, se realiza un servicio de asesoramiento a las personas participantes tanto en los campeonatos territoriales, provinciales, nacionales e internacionales de forma que puedan tramitar la licencia correspondiente a su modalidad deportiva y a su nivel de participación.

Durante todo el año tenemos este servicio en activo dirigido a cualquier persona que precise información y asesoramiento.

Para realizar los trámites de las licencias y tarjetas recreativas de todas/os las/los participantes en situación de discapacidad se precisa tener vigente el certificado de discapacidad y para las/los que quieren la licencia, realizar el reconocimiento médico obligatorio para el trámite.

TOTAL	MUJERES	HOMBRES
LICENCIAS Y TR (TOTAL)		
586	126	457
DEPORTISTAS		
490	95	395
LICENCIAS DEPORTISTAS		
153	31	122
DEPORTISTAS TR		
337	64	273
TR		
378	79	299
MENORES DE 22 AÑOS		
291	68	223
MAYORES DE 22 AÑOS		
295	61	234

CAMPEONATO DE GIPUZKOA DE NATACIÓN ADAPTADA

FECHAS: 17-04-2021

LUGAR: Piscina municipal, Azpeitia

Nº DE PARTICIPANTES: 60

LIGA DE PELOTA VASCA PARA PERSONAS CON DISCAPACIDAD INTELECTUAL Y PERSONAS EN SILLA DE RUEDAS

Colaboración con la Federación Guipuzcoana de pelota Vasca.

IGUALDAD Y EQUIDAD

Dentro de la liga de pelota vasca adaptada, se ha organizado una liga para las/os deportistas con discapacidad intelectual y otra liga para las/os deportistas de la modalidad de paleta de goma en silla de ruedas.

Dentro de la modalidad a pie para las personas con discapacidad intelectual, se han organizado dos competiciones durante la temporada 2020-2021, una individual y otra por parejas.

En lo que se refiere a las/os deportistas de la modalidad de paleta de goma en silla de ruedas, se han organizado dos competiciones durante la temporada 2020- 2021, una individual y otra por parejas.

CAMPEONATO INDIVIDUAL:

JORNADA 1: 06-03-2021

LUGAR: Errenteria y Usurbil.

JORNADA 2: 13-03-2021

LUGAR: Frontón de Asteasu.

JORNADA 3: 20-03-2021

LUGAR: Zumaia (Discapacidad intelectual) y Ataun (paleta goma en silla de ruedas).

JORNADA 4: 17-04-2021

LUGAR: Mutriku(discapacidad intelectual) Errenteria (paleta goma en silla de ruedas).

JORNADA 5: 15-05-2021

LUGAR: Alkiza (discapacidad intelectual) Lasarte (final individual paleta goma en silla de ruedas).

JORNADA 6: 22-05-2021

LUGAR: Idiazabal (final individual del XI. Campeonato de Gipuzkoa de pelota vasca adaptada en la categoría de deportistas con discapacidad intelectual).

CAMPEONATO POR PAREJAS:

JORNADA 1: 05-06-2021

LUGAR: Zumaia (comienzo de las jornadas de parejas dentro del XI. Campeonato de Pelota Vasca adaptada con la categoría de deportistas con discapacidad intelectual).

JORNADA 2: 12-06-2021

LUGAR: Errenteria (jornada de parejas de deportistas con discapacidad intelectual).



CAMPEONATO DE ESPAÑA DE ESGRIMA EN SILLA DE RUEDAS

Se ha celebrado la tercera prueba del Campeonato de España de esgrima en silla de ruedas en el polideportivo Pio Baroja de Donostia. El guipuzcoano Alex Prior ha resultado campeón de España en la modalidad de sable.

FECHAS: 24-04-2021 y 25-04-2021

LUGAR: Polideportivo Pio Baroja, Donostia

CAMPEONATO DE ATLETISMO PRUEBAS DE LIBRE PARTICIPACIÓN

Se han celebrado las Pruebas de Libre Participación de Atletismo, donde han participado nuestros deportistas. Ane Asensio del club Ostadar K.E. en la prueba de 60m lisos y Alberto Rebollo del club Kemen en los 800m lisos.

FECHAS: 12-12-2021

LUGAR: Velódromo, Donostia

7.1.2.1. COLABORACIÓN



CAMPEONATO DE PELOTA ADAPTADA MASTERCUP 2021

JORNADA DE ELIMINATORIAS CAMPEONATO PELOTA VASCA ADAPTADA

FECHA: 25-04-2021

LUGAR: Oiartzun

NÚMERO DE PARTICIPANTES: 34

FINAL GRAN PREMIO PELOTA VASCA ADAPTADA

FECHA: 16-05-2021

LUGAR: Frontón Sahatsaga, Getaria

PARTICIPANTES Y RESULTADOS:

Categoría discapacidad intelectual:

1. Eneko Sagarmendi-Xabier Arizkorreta
2. Iraitz Huegun-Juridan Arakistain.

Categoría silla de ruedas:

1. Beñat Lizaso-Ander Altuna,
2. Yann Neunier-Maixi Cabanne.



FINAL XI. PELOTA VASCA ADAPTADA DE GIPUZKOA

FECHA: 26-06-2021

LUGAR: Frontón Aitzuri, Zumaia

PARTICIPANTES:

Grupo azules (discapacidad intelectual), Iraitz Huegun-Xabier Arizkorreta / Eneko Sagarmendi-Haritz Lertxundi.

Grupo rojo (discapacidad intelectual), Leire Esnal-Lorea Iribar / Xabier Olaziregi-Lander Ortega. Silla de ruedas: Beñat Lizaso-Manu Quesada / Hilario Olano-Mikel Merino.

XIII. CAMPEONATO INTERNACIONAL DE ARTES MARCIALES PARA PERSONAS CON DIVERSIDAD FUNCIONAL

Participantes de distintas modalidades, karate, judo, Nihon Jujutsu, kick boxing, Nihon Tai-Jitsu que se desplazaron desde Arabia Saudí, Francia y de todo el Estado

FECHA: 27-11-2021

LUGAR: Centro Artes Marciales, Donostia.



7.1.3 DISCIPLINA DEPORTIVA. ESTATUTOS, REGLAMENTOS Y PROCESOS ELECTORALES

La Federación Guipuzcoana de Deporte Adaptado, se compromete a elaborar sus estatutos y reglamentos, a conocer y resolver los conflictos deportivos que se originen en el desarrollo de su actividad, sin perjuicio de la competencia de los órganos judiciales y arbitrales y a velar por el cumplimiento de sus normas reglamentarias y ejercer la potestad disciplinaria con arreglo a las mismas.

Por decisión del proceso electoral celebrado en el año 2020, **Blanca Aranguren es actualmente presidenta de la FGDA.**

7.1.4 DEPORTE ESCOLAR ADAPTADO E INCLUSIVO DE GIPUZKOAS

Poco a poco, en todas las comarcas de GIPUZKOA se está extendiendo y evolucionando la RED de deporte escolar adaptado, con 18 años en marcha.

La **Federación Guipuzcoana de Deporte Adaptado** organiza conforme a la normativa vigente el **Programa de deporte escolar adaptado** dirigido a la población en situación de discapacidad, complementando así el programa de deporte escolar que se puso en marcha hace 30 años en la CAPV. El programa de Deporte Escolar Adaptado lleva **18 años** en marcha implantándose progresivamente en el Territorio Histórico de Gipuzkoa.

El programa de Deporte Escolar, independientemente del nivel y capacidad de los escolares, tiene como objetivo facilitar la práctica deportiva a todos los niños y niñas en edad escolar, y tras cumplir el cuarto de siglo desde su puesta en marcha, desde el año 2017 diversas instituciones y agentes pusieron en marcha un proceso de reflexión para analizar si el programa responde actualmente a las necesidades que se dan en los centros educativos, y replantearlo si fuera necesario.

Como consecuencia de este proceso de reflexión, son muchos los cambios que podemos observar en la base del modelo de deporte escolar tradicional, tanto a nivel comarcal como en los propios centros escolares (realizar actividades en grupos mixtos en referencia tanto al género así como a las capacidades, plantear encuentros en lugar de la competición de fin de semana, plantear sesiones con objetivos más educativos en lugar de buscar rendimiento, nombrar educadores en lugar de entrenadores...).



Blanca Aranguren
Presidenta de la FGDA.

Sin embargo, todavía queda mucho por cambiar a la hora de atender adecuadamente las necesidades del alumnado con discapacidad, sobre todo en el caso de los alumnos mayores de 12 años, y es por eso por lo que seguimos viendo tan necesario mantener en marcha el programa de EKE que desde FGDA tenemos instaurado en red en toda Gipuzkoa: es un proyecto que parte de la necesidad de impulsar la actividad física y el deporte para el alumnado con diversidad funcional. Mediante esta actividad el alumnado con discapacidad mejora la motricidad, la autonomía personal, la autoestima y la capacidad de socialización, relación y resolución de conflictos.

Mediante el programa de Deporte Escolar Adaptado se garantizan, por tanto, actividades deportivas específicas para escolares con discapacidad desde los 6 años de edad hasta los 21, garantizando así la actividad deportiva del alumnado con discapacidad escolarizado en aulas estable y Aulas de Aprendizaje de Tareas, teniendo en cuenta las necesidades de cada uno, y procurando satisfacer diferentes itinerarios deportivos:

-Teniendo como eje los contenidos de educación física, se pretende ofrecer a las/os jóvenes con discapacidad un programa de iniciación multideportiva en grupo en base a una programación que mejor se adapte a sus necesidades.

-También ofrecemos acompañamiento en el camino hacia las escuelas deportivas de los clubes, a aquellos jóvenes que quieren desarrollar una modalidad deportiva específica.

El objetivo principal es "contribuir a que el entorno deportivo y social sea más inclusivo, amigable y respetuoso, fomentando la convivencia a través de la actividad deportiva y respetando las desigualdades, y dando respuesta a sus necesidades y aumentando las posibilidades de participación".

Debido a la situación creada por el Covid-19, no hemos podido iniciar el programa de deporte escolar adaptado hasta febrero de 2021, pero tenemos que decir que, una vez puesto en marcha, las/os participantes han disfrutado mucho y han trabajado sin problemas hasta final de curso.

Las jornadas de fin de semana que solemos organizar a lo largo del curso como complemento al programa de Deporte Escolar, desgraciadamente han tenido que ser suspendidas debido a la situación de alarma sanitaria, pero afortunadamente, hemos podido sacar adelante las actividades de verano, y cabe decir que las Colonias Abiertas de 2021 han tenido una mayor participación que nunca. Debemos mencionar y agradecer, además, que por primera vez el Departamento de Juventud de la Diputación Foral de Gipuzkoa ha subvencionado este programa, lo que ha permitido que el precio sea inferior en beneficio de las familias.

En el 2021 han podido activarse 18 grupos específicos en todo Gipuzkoa dentro del programa de Deporte Escolar Adaptado, con 44 usuarias-os, y hemos podido participar dando **asesoramiento en diversos procesos de inclusión**, asesorando y dirigiendo monitores específicos para garantizar una atención adecuada del alumnado con discapacidad: se ha apoyado a 6 usuarios del colegio Txingudi de Irun en actividades de deporte escolar con sus grupos- burbuja y se ha apoyado a 2 usuarios en el programa JolasHezi dentro de su centro escolar, uno en el centro educativo Joxemiel Barandiaran de Ataun y otro en el centro educativo Salbatore Mitxelena de Zarautz.

Nº de Grupos Activos en el 2021 en Gipuzkoa, entre febrero y junio.

COMARCA	LOCALIDAD	Nº DE GRUPOS	
		EN SECO	EN AGUA
DONOSTIALDEA	Donostia	0	4
	Andoain	0	1
	Urnietta	1	1
BIDASOA	Irún	2	0
GOIERRI	Ordizia	0	2
	Beasain	0	1
UROLA GARAIA	Urretxu	1	0
	Legazpi	0	0
TOLOSALDEA	Tolosa	2	1
	Billabona	0	2
TOTAL	10	6	12

"Todavía queda mucho por cambiar a la hora de atender adecuadamente las necesidades del alumnado con discapacidad, sobre todo en el caso de los alumnos mayores de 12 años, y es por eso por lo que seguimos viendo tan necesario mantener en marcha el programa de EKE que desde FGDA tenemos instaurado en red en toda Gipuzkoa."

Estos son los datos, sin embargo, del periodo
Setiembre- diciembre de 2021:

Han podido activarse 24 grupos específicos en todo Gipuzkoa dentro del programa de Deporte Escolar Adaptado, con 110 usuarias/os, y hemos podido participar dando **asesoramiento en diversos procesos de inclusión**, asesorando y dirigiendo monitores específicos para garantizar una atención adecuada del alumnado con discapacidad: se ha apoyado a un alumno del **colegio El Pilar de Irún** en su grupo de deporte escolar y también se ha apoyado a 2 usuarios en el programa JolasHezi en el centro educativo Salbatore Mitxelena de Zarautz.

COMARCA	LOCALIDAD	Nº DE GRUPOS	
		EN SECO	EN AGUA
DONOSTIALDEA	Donostia	0	4
	Andoain	0	1
	Urnietta	1	0
BIDASOA	Hondarribia	0	2
	Irún	2	0
GOIERRI	Ordizia	0	2
	Beasain	0	1
UROLA GARAIA	Urretxu	1	0
	Legazpi	0	1
TOLOSALDEA	Tolosa	0	1
	Billabona	0	2
TOTAL	11	4	14

**LOS OBJETIVOS DEL PROGRAMA
DE DEPORTE ESCOLAR:**

- **Facilitar el acceso al deporte escolar** de las niñas/os de todas las comarcas de gipuzkoa.
- **Cubrir una demanda** que cada vez es más evidente con respecto al acceso al deporte en las/los niñas/os con discapacidad y sus familiares.
- **Fomentar el efecto socializador** del ejercicio físico mediante actividades dirigidas y adaptadas a las necesidades del colectivo.
- **Mejorar** algunos aspectos de la **psicomotricidad**, de las habilidades motrices básicas y de la condición física, que permita **mejorar la salud y la calidad de vida** de estos niños y niñas.
- Contribuir a **mejorar los hábitos de salud y la adherencia** a la actividad física.
- **Mejorar la autoestima y la seguridad** de este colectivo y la confianza de las familias.
- **Impulsar la práctica deportiva normalizada e inclusiva** siempre que sea posible en toda la población escolar.

OBJETIVO PRINCIPAL:

“CONTRIBUIR A QUE EL ENTORNO DEPORTIVO Y SOCIAL SEA MÁS INCLUSIVO, AMIGABLE Y RESPETUOSO CON LA AMPLIA DIVERSIDAD DE PERSONAS, FOMENTANDO LA CONVIVENCIA A TRAVÉS DE LA PRÁCTICA DEPORTIVA Y RESPETANDO SUS DIFERENCIAS ADEMÁS DE ATENDER A SUS NECESIDADES AUMENTANDO ASÍ LAS OPORTUNIDADES DE PARTICIPACIÓN.”

Actualmente estamos intentando generar oportunidades para el acceso a la práctica deportiva de las personas en situación de discapacidad en sus municipios en GIPUZKOA, y para ello se necesitan recursos específicos: personas comprometidas y con formación específica que puedan atender adecuadamente las necesidades de esta población, el transporte adecuado, los espacios adecuados, instalaciones accesibles, materiales y equipamientos que faciliten la autonomía y el desplazamiento, etc.

Necesitamos apoyo para que se cubran las necesidades en todas las comarcas de GIPUZKOA de todo el colectivo, en función de su edad, de sus necesidades y de su grado de funcionalidad y autonomía.

CARACTERÍSTICAS DEL PROGRAMA

ORIENTACIÓN PERSONALIZADA:

El programa requiere de una orientación personalizada previa y de un análisis del grupo en función de las necesidades que tengan. Posteriormente, se realiza una programación adaptada a sus necesidades y posibilidades.

EDADES DE LAS/LOS USUARIAS/OS:

Las edades de los niños y niñas del deporte escolar adaptado son las siguientes: entre **6 y 12 años**, dentro del marco del deporte escolar general y entre **12 y 21 años**, hay dos itinerarios:

. Derivación y seguimiento a las escuelas deportivas de los clubes.

. **Programa de deporte escolar adaptado**, con un programa de multideporte orientado a mejorar la condición física y su salud, estos jóvenes están en aulas estables o aulas de tareas que son responsabilidad de educación hasta los **21 años**.

NIVEL DE DEPENDENCIA:

Uno de los temas más complejos es el nivel de dependencia de las/los usuarias/os de cada grupo que determina el número de apoyos necesario y el ratio de atención. Por ello, hay variedad en los grupos según la demanda de cada municipio. Hay grupos de usuarias/os con más necesidades de apoyo, otros grupos mixtos y otros grupos de personas autónomas físicamente, pero con problemas de conducta.

Debemos tener en cuenta que a veces hace falta transporte adaptado, apoyo y asistencia al vestuario y ratios elevados de personal, que a veces, y sobre todo en el medio acuático puede ser de uno a uno.

PROGRAMACIÓN Y VALORACIÓN DEL PROGRAMA:

Durante el año se realizan una serie de valoraciones en las cuales se evalúa las distintas capacidades: control corporal, capacidad de relación y socialización, de comunicación, de control en las habilidades motrices básicas, condición física, nivel de autonomía para las habilidades de la vida diaria, etc.

7.1.5 DEPORTE ESCOLAR INCLUSIVO: GUÍA EKI

ESKOLA KIROLA INKLUSIBOA (EKI) 2021.

En SEPTIEMBRE DE 2020 se creó una guía de recursos dirigida a los agentes del deporte escolar con la intención de analizar los aspectos FACILITADORES Y LAS BARRERAS implicadas en el acceso a la práctica deportiva de las/los niñas y niños en situación de discapacidad.

Queremos que esta guía sirva de recurso formativo para las/los coordinadoras/es y monitoras/es del deporte



escolar, sobre todo para que la INCLUSIÓN SEA UNA OPCIÓN NORMALIZADA. Todavía hay que dar muchos pasos ORGANIZATIVOS Y ESTRUCTURALES en el DEPORTE ESCOLAR para que sea viable llevar a cabo una INCLUSIÓN REAL.

Este año 2021, está disponible en la página web de nuestra federación el documento "Orientaciones prácticas para la acción". El presente documento forma parte de la guía creada en 2020.

CREEMOS QUE ESTA GUÍA VA A CONTRIBUIR A:

- **Despertar el interés y la curiosidad** para formarse acerca de la materia.
- **Mejorar el conocimiento sobre la diversidad** y las características de la población.
- Poner en valor algunas **estrategias que se pueden utilizar para facilitar la inclusión** del alumnado en general.
- Dar unas **pautas de organización** para tener en cuenta.
- **Entender mejor qué barreras hay que superar** en el deporte escolar convencional para facilitar la participación real de todas las personas.
- **Potenciar** las actividades y los **espacios inclusivos** en la práctica deportiva.

7.1.6 COLONIAS DE VERANO - UDA 2021 GIPUZKOA

Desde hace siete años desde la FGDA se organizan actividades de verano para las familias que lo necesiten en diferentes zonas. La razón de organizar las colonias es que la oferta que se realiza normalmente de forma ordinaria, aunque se anuncie como inclusiva, no contempla los factores que tienen que ver con la dependencia, el nivel de atención y de especialización que este colectivo necesita.

Si las actividades de ocio y tiempo libre son importantes para todas/os las/os jóvenes, en el caso de personas con discapacidad se incrementa la importancia de este tipo de actividades. Para las familias de jóvenes con discapacidad, este tipo de actividades se convierten en imprescindibles, ya que permite en parte el cuidado de sus hijos y la conciliación de la vida laboral.

Además, la situación creada por Covid-19, al igual que en el resto de niños y jóvenes, ha generado aislamiento y desactivación física en adolescentes con discapacidad.

En base a estas razones y por supuesto, gracias a la subvención foral, este año hemos ampliado la oferta de años anteriores, es decir, hemos podido poner en marcha el programa UDA en **diferentes comarcas de Gipuzkoa**, lo que nos ha permitido ofrecer a cada joven la posibilidad de participar en un campamento de verano cercano a su domicilio: Zarautz, Beasain, Azpeitia, Irún y Donostia. Además de estos municipios, en Errenteria, en colaboración con el FGDA, la **asociación Mindara** ha sido la encargada de organizar el programa de ocio específico para jóvenes de Oarsoalde.

UDA 2021- Datu generales:

UDA 2021- 28 DE JUNIO/23 DE JULIO							
MUNICIPIOS	Donostia	Irún	Beasain	Azpeitia	Zarautz	Renteria	TOTAL
Nº DE PARTICIPANTES	34	10	6	5	7		62+
Nº DE MONITORES	8	5	2	3	2		20+
Nº DE VOLUNTARIAS-OS	5	0	0	0	1		6+

“La Federación Guipuzcoana de Deporte Adaptado quiere cubrir el vacío existente actualmente en la oferta de ocio para jóvenes con discapacidad y ofrecer las posibilidades de que estos jóvenes pasen las mañanas de verano de una manera diferente y activa”.

Los **objetivos** de este programa pretenden dar continuidad y profundidad a los objetivos y contenidos del programa de Deporte Escolar Adaptado (mejorar la motricidad, trabajar las distintas capacidades físicas, trabajar las relaciones sociales y las propias actitudes, mejorar los procesos de aprendizaje, jugar, divertirse, etc.) que está en marcha a lo largo de todo el curso. En este entorno, teniendo en cuenta que es la época vacacional de estos jóvenes, se les quiere ofrecer un espacio de ocio agradable, seguro y saludable. **Nuestra intención principal es, por tanto, que los participantes se diviertan al aire libre, en grupo de amigas/os, y de paso, probar y vivir experiencias deportivas, de actividad física o culturales en función de las propias características de cada participante.**

Por su parte, la Federación Guipuzcoana de Deporte Adaptado quiere cubrir el vacío existente actualmente en la oferta de ocio para jóvenes con discapacidad y ofrecer las posibilidades de que estos jóvenes pasen las mañanas de verano de una manera diferente y activa.

Este año, además, hay que decir que el confinamiento extraordinario provocado por el estado de alarma sanitaria y la época sin escuela derivada de ello ha sido una dura experiencia para toda la población. No obstante, consideramos que se trata de un periodo especialmente complicado para las personas jóvenes con discapacidad, así como para sus familias. Por eso, aunque cada año es imprescindible ofrecer el programa UDA, pensamos que este año lo sería aún más.

La valoración final de la actividad ha sido muy buena, tanto por parte de las/os usuarias/os y sus familias, así como por parte del equipo de monitoras-es y la dirección de la FGDA.:

- Con motivo de la alarma sanitaria generada por el Covid19, las normativas que han imperado en torno al ocio y la práctica deportiva han tenido efectos especialmente negativos en los niñas/niños y jóvenes con discapacidad en áreas como la autonomía, la socialización y la motricidad, por lo que las actividades deportivas guiadas en grupo y al aire libre han sido importantísimas durante este verano. Reflejo de ello,



cabe destacar que el número de solicitudes para estas colonias abiertas ha sido este año, el más alto. Por un lado, porque la necesidad de conciliación de las familias ha sido más necesaria que nunca, y por otro, porque, en estos tiempos difíciles, tiene más importancia que nunca para este colectivo poder divertirse con otras personas al aire libre. Gracias a la subvención recibida de la Diputación Foral de Guipúzcoa, hemos podido abaratar el precio de las actividades para las familias y creemos que ha influido directamente en el alto número de inscripciones de la campaña de este año.

- Por último, decir que la dimensión adquirida por el programa UDA 2021 ha hecho que las tareas organizativas sean más complejas que en otras ocasiones. Por ello, en lugar de haber un técnico en los trabajos previos a la puesta en marcha de las colonias, este año ha habido dos. Además, ha sido imprescindible el trabajo realizado por todo el equipo de la Federación Guipuzcoana de Deporte Adaptado en las diferentes áreas (tramitación de tarjetas recreativas, obtención de materiales deportivos y de seguridad, contratación de monitores y personas voluntarias, reserva de espacios deportivos, actualización del protocolo, etc.), ya que gracias a este esfuerzo aportado por cada uno de los miembros de la federación se ha conseguido llegar a este bello resultado final.

OTRAS ACTIVIDADES COMPLEMENTARIAS

Actividades o encuentros de fines de semana: Desde la FGDA se organizan actividades o encuentros de fines de semana en relación con actividades en la naturaleza como el surf, escalada o montaña, o en relación a la promoción de deportes concretos que habitualmente no tienen la oportunidad de practicar, como encuentros **de fútbol, de natación, de balonmano, de goalball, de boccia o slalom, etc.**

Son jornadas de encuentro o de participación abierta.

Uda 2021
GKEF-FGDA

Udaleku irekialak
DESAGAITASUNA DUTEN HAUR ETA GAZTEEI ZUZENDUTA
Colonias abiertas
DIRIGIDO A NIÑAS, NIÑOS Y JÓVENES CON DISCAPACIDAD

**Azpeitia - Azkoitia / Donostia / Errenteria / Irún - Hondarribia
Legazpi / Ordizia - Beasain / Zarautz**

Paginak / Precios

Astia / SEMANA:	65 €
2 asti / 2 SEMANAS:	100 €
3 asti / 3 SEMANAS:	155 €
Habitatua / TODO EL MES:	195 €

Ordutza / Horario: 09:30 - 13:30

IZEN EMATEAK · INSCRIPCIONES
multikirola@gkef-fgda.org
943 46 25 14

PLAZAS LIMITADAS
fecha límite 27 de mayo

PLAZA MUGATUAK
epe-muga maiatzaren 27a

8 asti 8 asti asti irekialak
12 asti 21 asti irekialak
NIÑAS Y NIÑOS ENTRE 8 Y 18 AÑOS
JÓVENES ENTRE 18 Y 21 AÑOS

28 **29** **30**
1 **2**
3 **4** **5** **6** **7** **8** **9**
10 **11** **12** **13** **14** **15** **16**
17 **18** **19** **20** **21** **22** **23**

gkef-fgda
Mindara Irizar Orain

7.1.7 TECNIFICACIÓN DEPORTIVA

La tecnificación deportiva, a la hora de identificar las cualidades o aptitudes significativas para el deporte, es la etapa del itinerario de un/a deportista y/o talento futuro hacia el alto rendimiento. El objetivo de esta etapa es que las/os deportistas trabajen las diferentes capacidades relacionadas con el rendimiento.

En el caso del deporte adaptado, debido a la edad tardía de inicio en las especialidades deportivas, en puede ocurrir que la etapa de tecnificación de un/a deportista comience más tarde. Y es que, además de empezar más tarde en el deporte adaptado, a pesar de la edad, el nivel deportivo puede ser alto en algunas especialidades deportivas.

JUEGOS PARALÍMPICOS TOKIO 2020

Este año se han celebrado en Tokio (Japón) los Juegos Paralímpicos que se suspendieron en 2020. A pesar de que numerosos deportistas hayan estado con la mirada puesta en Tokio, solo unos pocos han tenido la oportunidad de participar en la esperada cita olímpica. En el caso de las/os deportistas guipuzcoanas/os, Fernando Mitxelena (Tiro olímpico), Alex Prior (Esgrima), Amagoia Arrieta (Boccia), Iñigo Llopis (Natación) y Nahia Zudaire (Natación) han estado trabajando duro para alcanzar el sueño paralímpico. Sin embargo, sólo dos de ellas/os, Nahia Zudaire e Iñigo Llopis, han tenido la oportunidad de participar en la paralimpiada.

Además de participar en Tokio, han conseguido estos magníficos resultados:

Iñigo Llopis:

- Medalla de plata 100 metros libre (S8)

- 3 diplomas categoría (S8):

- 4 x 100 m estilo libre
- 400 m estilo libre
- 4 x 100 m prueba estilos

Nahia Zudaire:

-2 diplomas categoría (S8)

- 400 m estilo libre
- 100 m estilo mariposa



LA FGDA HA DESARROLLADO Y REALIZADO EL SEGUIMIENTO DE LOS SIGUIENTES PROGRAMAS DE TECNIFICACIÓN:

IDENTIFICACIÓN DE DEPORTISTAS PROMESA Y TALENTOS.

Uno de los objetivos de la FGDA es, además de la promoción del deporte, detectar la capacidad de las/os jóvenes en el deporte e identificar a las/os futuras/os deportistas.

La designación de las/os futuras/os deportistas es responsabilidad de la Diputación Foral de Gipuzkoa. Asistido por el crédito consignado en la partida "Programa de atención a deportistas de futuro y talento" para hacer frente a los gastos que puedan ocasionar.

Para ser futuro deportista del 2021, en el año 2020, los deportistas han tenido que cumplir los siguientes requisitos:

PRUEBAS OLÍMPICAS DE LAS SIGUIENTES MODALIDADES	AÑOS	CRITERIOS/ RESULTADOS	PRUEBAS NO OLÍMPICAS DE LAS SIGUIENTES MODALIDADES	AÑOS	CRITERIOS/ RESULTADOS
PARALÍMPICOS	1999/2007	1.º, 2.º o 3.º estatal; participación internacional en campeonatos oficiales de ámbito internacional organizados por las respectivas federaciones (internacional y/o continental); concentraciones con la selección estatal.	MODALIDADES RESTANTES	1999/2007	PRUEBAS INDIVIDUALES: 1.º o 2.º estatal (campeonato estatal) PRUEBAS DE EQUIPOS: Participación internacional con la selección estatal en campeonatos oficiales de ámbito internacional organizados por las respectivas federaciones (internacional y/o continental).

DEPORTISTAS	OBSERVACIÓN	MÉRITOS
NO PARALÍMPICOS		
AMADOR GRANADOS	No depende de nuestra Federación. Selección	Mundial pista (5º) Holanda
IBON MUGUERZA	No depende de nuestra Federación. Selección	Campeonato Europeo de Surf adaptado (mayo 2019) Campeonato del mundo (4º) USA (2020)
BEÑAT LARRAÑAGA	Selección Estatal	Mundial (Washington, jul. 2018) no tenemos más información MODALIDAD: Baloncesto auditivo
NAROA MALDONADO	Selección Española de Fútbol Sala auditiva.	7º Camp. Mundo (9-16Nov 2019, Winthur, Suiza)
GORKA MALO	Atleta. Discap. auditiva	Objetivo: mundial de maratón 2020
JOSEBA ILLUMBE	Preseleccionado Selección Española de fútbol sala auditiva.	-
OTROS		
OSCAR ALEGRE	Selección Estatal (FEDDI no tiene Judo reconocido en sus deportes) (Octubre 2018)	(Octubre 2018)

NERGROUP

ASISTENCIA TÉCNICA A DEPORTISTAS CON PROYECCIÓN DE ALTO NIVEL

Con la participación de los deportistas identificados en el punto anterior, la FGDA pretende ofrecer junto con la fundación Hegalak Zabalik, en la medida de lo posible, apoyo técnico. Para ello se ha mantenido un año más el proyecto de tecnificación que se puso en marcha para los deportistas de este perfil. El objetivo de este proyecto, denominado tecnificación – proyecto NER GROUP, es dar apoyo a deportistas de alto nivel que aún necesitan ayuda.

Este proyecto aúna empresa, deporte y voluntariado satisfaciendo las necesidades de cada uno. A continuación se indican los deportistas beneficiarios del proyecto NER GROUP en 2021:

- **Fernando Mitxelena**, Tiro olímpico.
- **Amagoia Arrieta**, Boccia.
- **Alex Prior**, Esgrima en silla de ruedas.

7.1.8 ASISTENCIA A LAS ESCUELAS DEPORTIVAS DE LOS CLUBES

La Federación Guipuzcoana de Deporte Adaptado, integrada en la actualidad por diferentes asociaciones, tiene entre las funciones que la Diputación Foral de Gipuzkoa pone a su disposición, las **funciones de organización, promoción y difusión del Deporte Adaptado** en el Territorio Histórico de Gipuzkoa.

Deberá **promover** la práctica de la **actividad física y el deporte** en toda Gipuzkoa como factores básicos para lograr una adecuada salud y calidad de vida, así como elementos básicos de identidad y cohesión social.

Deberá **impulsar la estructuración del sistema deportivo guipuzcoano**, así como la colaboración y coordinación con los agentes implicados.

También deberá **promover** la igualdad de oportunidades en la práctica deportiva y el **acceso a la iniciación deportiva** durante la escolarización obligatoria de todas-os las-os escolares, de manera que la práctica deportiva se extienda a toda la población de Gipuzkoa.

Para ayudar a las escuelas deportivas creadas desde asociaciones de deporte adaptado, en primer lugar hemos realizado un análisis exhaustivo de lo que tenemos en la realidad. En el año 2020 son las escuelas de las asociaciones deportivas, en definitiva, la posibilidad real de que los individuos puedan practicar deporte de forma continuada, por lo que estas escuelas deben ser reforzadas, ya que servirán de base para la práctica deportiva.

Para ello, será fundamental conocer a cada asociación y las necesidades que tiene cada una para crecer.

Cuatro son los principales campos que debemos conocer:

1. Saber cuántos jóvenes hay.
2. Modalidad deportiva que practican.
3. Cómo se trabaja con las-os deportistas.
4. Sacar conclusiones para que la FGDA sea un recurso que apoye a esta red deportiva.

Desde la FGDA tenemos claro que tenemos que mantener una colaboración directa con las asociaciones, si queremos que la gente tenga el mayor número de oportunidades deportivas, tanto de competición como de participación. Además, será muy importante que la oferta de las escuelas deportivas sea lo más amplia posible, tanto aumentando las modalidades deportivas de las escuelas deportivas en marcha como creando nuevas escuelas deportivas a lo largo del territorio histórico de Gipuzkoa.

I. CAMPEONATO DE RETOS DEPORTIVOS ENTRE CLUBES

FECHAS: 30-11-2020 / 31-01-2021

La competición, basada en retos, estará compuesta por 7 deportes diferentes:

Pelota Vasca, Atletismo, Fútbol, Baloncesto, Boccia, Natación y Montaña.

El campeonato de retos deportivos entre clubes ha comenzado.

Nº DE PARTICIPANTES: 50



ENCUENTROS DE PALETA VASCA ADAPTADA

En el último trimestre de este año, junto con la colaboración de la Federación Guipuzcoana de Pelota Vasca hemos organizado los siguientes encuentros. El objetivo principal de estos encuentros es promocionar la modalidad deportiva entre los más jóvenes.

JORNADA 1: 06-11-2021

LUGAR: Frontón Agustina Otaola, Errenteria

Nº DE PARTICIPANTES: 17

JORNADA 2: 27-11-2021

LUGAR: Frontón Aritzbatalde, Zarautz

Nº DE PARTICIPANTES: 20

JORNADA 3: 31-12-2021

LUGAR: Frontón Aitzuri, Zumaia

Nº DE PARTICIPANTES: 18



ENCUENTROS DE FUTBOL ADAPTADO E INCLUSIVO

En el último trimestre de este año, junto con la colaboración de la Federación Guipuzcoana de Futbol hemos organizado los siguientes encuentros. El objetivo principal de estos encuentros es promocionar la modalidad deportiva entre los más jóvenes.

ENCUENTRO 1: 20-06-2021

LUGAR: Artia, Irun

Nº DE PARTICIPANTES: 35

ENCUENTRO 2: 27-11-2021

LUGAR: Ipurua, Eibarz

Aplazado al 2022 por alerta meteorológica

ENCUENTRO 3: 12-12-2021

LUGAR: Mojategi, Arrasatea

Nº DE PARTICIPANTES: 30

7.1.9 ASISTENCIA A LAS ENTIDADES DEPORTIVAS GUIPUZCOANAS

LA FGDA REALIZA EL ASESORAMIENTO TÉCNICO SOBRE CUALQUIER CUESTIÓN RELACIONADA CON EL DEPORTE ADAPTADO A DIFERENTES ENTIDADES GUIPUZCOANAS

Son muchas las personas que quieren practicar actividad física y/o deporte, conocer las posibilidades que hay en su entorno, sensibilizar a las personas de organizaciones cercanas... y también son muchos los objetivos personales que puede tener el individuo en relación con el deporte y la discapacidad.

Por ello, será imprescindible facilitar los recursos y la coordinación de los diferentes agentes que trabajan en Gipuzkoa en este ámbito.

Desde la FGDA se ha ofrecido a lo largo de todo el año un servicio de orientación para la consecución de los siguientes objetivos:

- Integrar a la/al deportista en su entorno natural más cercano y facilitar el recorrido hacia las asociaciones deportivas.
- Desarrollar estrategias para plantear ámbitos inclusivos en las asociaciones deportivas.
- Colaborar con clubes y asociaciones deportivas representativas de personas con discapacidad.
- Orientar a las personas que quieran hacer deporte sobre las opciones que tienen en su entorno natural.

SERVICIO DE ASESORAMIENTO Orientaciones de la FGDA

Todas las orientaciones realizadas en el año 2021 se dividen en tres grandes subgrupos:

• Asesoramiento general población (150h).

Servicio de información, orientación y asesoramiento a la población en general. Este servicio lo ofrecen las/os técnicas/os de la FGDA, utilizando diferentes canales de comunicación para el asesoramiento:

- Asistencia en la oficina.
- Por teléfono.
- Vía Email.
- Visitas presenciales para analizar las diferentes situaciones.
- Acompañamiento en casos locales.

• Asesoramiento a municipios, asociaciones y clubes de Gipuzkoa (220h).

Este servicio está dirigido a entidades que trabajan en el ámbito del deporte adaptado y/o quieren organizar alguna actividad para personas con discapacidad. También a aquellas personas que, sin practicar deporte, pueden tener hábitos sedentarios o tener situaciones vulnerables.

• Cursos de formación de acogida a personas con discapacidad a (54h).

Cursos dirigidos a la mejora a la atención a la discapacidad en diferentes ámbitos deportivos: polideportivos, centros escolares etc.

• Diputación Foral de Guipuzcoa-Informes-Participación en grupos de trabajo a (330h).

Se trata de un servicio de asesoramiento en temas comunes con el departamento de deportes de la DFG, tanto en materia de deporte adaptado como de actividad física adaptada.

ASESORAMIENTO TÉCNICO	
APOYO A ENTIDADES GUIPUZCOANAS	HORAS
1- ASESORAMIENTO GENERAL POBLACIÓN	350,5
2- ASESORAMIENTO A MUNICIPIOS Y CLUBES	334
3- CURSOS DE FORMACIÓN DE ACOGIDA A PERSONAS CON DISC.	99
4- DFG-INFORMES-PARTICIPACIÓN GRUPOS DE TRABAJO	77
TOTAL HORAS	860,5

LA FGDA REALIZA EL ASESORAMIENTO TÉCNICO SOBRE CUALQUIER CUESTIÓN RELACIONADA CON EL DEPORTE ADAPTADO A DIFERENTES ENTIDADES GUIPUZCOANA



HERRI KIROL FEDERAZIOARI AHOLKULARITZA

Nos parece reseñable el trabajo de asesoramiento realizado este año a la Federación Guipuzcoana de Herri Kirolak. El 23 de noviembre de 2021 en la ikastola Langile de Hernani se ofreció a los alumnos una sesión sobre Herri Kirolak en la asignatura de Educación Física. Gracias al trabajo de asesoramiento, adaptación y acompañamiento realizado desde la Federación Guipuzcoana de Deporte Adaptado, un alumno que se desplaza tanto en silla de ruedas tanto en muletas tuvo la oportunidad de participar en la sesión. Por lo tanto, todos las/os alumnos/os tuvieron la oportunidad de vivir aquella experiencia en torno a las diferentes modalidades de Herri kirolak.





ESTE PROYECTO EN CONCRETO, NACE DE LA NECESIDAD DE DAR RESPUESTA AL DESEO DE UN GRUPO DE MUJERES, LA MAYORÍA CON TRAYECTORIA EN EL ÁMBITO DEPORTIVO O DE LA ACTIVIDAD FÍSICA.

7.1.10 PROGRAMA EMPODERAMIENTO ACTIVO DE LA MUJER

La Federación Guipuzcoana de Deporte Adaptado trata de garantizar el acceso al deporte y a la actividad física de las personas con discapacidad en el Territorio Histórico de Gipuzkoa. A pesar de que en los años de andadura de la Federación se han dado respuesta a las diferentes necesidades que han ido surgiendo, en algunos casos todavía queda mucho trabajo por hacer, dado que a partir de una edad, en el territorio Guipuzcoano no está asegurada la oferta deportiva para todas las personas. Por lo tanto, es necesario seguir trabajando para poder ayudar a cumplir esos deseos deportivos o de actividad física que existen hoy en día en la sociedad.

Este proyecto en concreto, nace de la necesidad de dar respuesta al deseo de un grupo de mujeres, la mayoría con trayectoria en el ámbito deportivo o de la actividad física. Estas mujeres en situación de discapacidad, en concreto en situación de discapacidad física, tienen como objetivo continuar con una vida saludable, es decir, continuar haciendo actividad física, pero de una forma no tan competitiva e individualista.

El objetivo de este grupo de mujeres es tener la oportunidad de practicar actividad física y deporte para poder continuar con una vida saludable. Y es que, como se ha mencionado anteriormente, a partir de cierta edad no todas las personas tienen garantizado el acceso a la actividad física. Además, dentro de las posibilidades que suele haber hoy en día, por ejemplo en algunas de estas mujeres, normalmente hay pocas oportunidades y éstas suelen estar dirigidas a unos pocos deportes o a la competición. Teniendo en cuenta el carácter tradicional de la competición en el deporte, hay aspectos que todavía no dan una respuesta adecuada a la realidad de la sociedad actual. En lo que respecta al tratamiento de género y la diversidad, en la actualidad el deporte sigue teniendo muchas diferencias, lo que pone de manifiesto la necesidad de nuevos formatos que van más allá de ese pensamiento tradicional.

7.1.11 ENTRENAMIENTO FUNCIONAL

Este programa se basa en el planteamiento de un plan de actuación física adaptado para personas adultas con discapacidad, que tiene como objetivo la salud, la integración, la normalización y la inclusión social.

Comenzaremos a trabajar con grupos específicos de personas en situación de discapacidad, practicando una actividad que les ayude a mantener y mejorar sus capacidades físicas y mentales, a mejorar su autoestima y al proceso de socialización.

De forma progresiva y en la medida de lo posible, intentaremos poner en marcha procesos de inclusión individual en los diferentes polideportivos y/o estructuras deportivas locales, pasando de grupos específicos a grupos normalizados.

OBJETIVOS GENERALES:

- Mejorar la condición física general.
- Mejorar la autopercepción, el auto concepto y la seguridad en sí misma.
- Mejorar la salud, la calidad de vida y el bienestar general a través de la integración cuerpo, mente, conciencia.
- Contribuir a tener mejor adherencia al ejercicio físico saludable.
- Mejorar la capacidad de movimiento, de relación social y estimular la diversión y la alegría.
- Desarrollar una mayor capacidad de controlar las emociones.

OBJETIVOS ESPECÍFICOS:

- **Ejercicio físico:** mejora de las capacidades físicas y motoras:
 - . Conocimiento y mejora de la capacidad aeróbica y la fuerza, mediante actividades dinámicas y adaptadas.
 - . Fortalecimiento del Core o la faja abdominal.
 - . Conocer y desarrollar las habilidades motoras básicas.
- **Sociales:** vivenciar y compartir experiencias deportivas lúdicas a través de actividades físicas.
- **Salud:**
 - . Corregir y asimilar una postura corporal adecuada en las actividades y deportes del día a día.
 - . Activar y promover hábitos saludables para la mejora de la calidad de vida.

ENTRENAMIENTO FUNCIONAL

Este 2021, tenemos en marcha la sesión semanal de entrenamiento funcional en la ikastola Egape de Urnieta dirigida a usuarios de Gautena.



7.1.12 FORMACIONES

Como todos los años, desde la FGDA se han impartido diferentes formaciones a centros educativos, entidades, etc.

"ESKOLA KIROLA ERALDATZEN"

FECHA: 19-02-20210

LUGAR: ZUMAIA

FORMACIÓN "NATAción Y ACTIVIDADES ACUÁTICAS ADAPTADAS"

FECHA: 27/28-03-2021

LUGAR: Bagera aretoa, AZPEITIA

'GENERANDO OPORTUNIDADES DE ACCESO AL DEPORTE ADAPTADO E INCLUSIVO EN EDAD ESCOLAR'

FECHA: 16/17-03-2021

LUGAR: ON LIN

La Universidad de Murcia organizo el I. Congreso Internacional de 'Buenas prácticas en recreos y deporte en edad escolar' los días 16 y 17 de abril. Desde la FGDA, Alicia Figueroa impartió la ponencia 'Generando oportunidades de acceso al deporte adaptado e inclusivo en edad escolar'.

UTILIZACIÓN DE UNA JOËLETTE Y BARRA DIRECCIONAL

FECHA: 05-02-2021

LUGAR: DONOSTIA

El alumnado del ciclo de animación sociodeportiva del Politécnico Easo ha aprendido como utilizar una joëlette y barra direccional de la mano de los técnicos de la Federación Guipuzcoana de Montaña.

JORNADA FORMATIVA "OCIO PARA TOD@S" DIRIGIDO A MONITORAS/ES DE TIEMPO LIBRE.

FECHA: 05-06-2021

LUGAR: Elkargunea, AZKOITIA



XII JORNADAS ASPREH: Promoción del Deporte, Ocio y Turismo de Personas con Discapacidad Visual a través de la Accesibilidad Universal y la Tecnología.

FECHA: 01/02/03-10 -2021

LUGAR: DONOSTIA



JORNADA DE PROMOCIÓN DEL DEPORTE, OCIO Y TURISMO DE PERSONAS CON DISCAPACIDAD VISUAL.

FECHA: 01/02/03-10 -2021

LUGAR: KIROL ETXEA

La Universidad de Murcia organizo el I. Congreso Internacional de 'Buenas prácticas en recreos y deporte en edad escolar' los días 16 y 17 de abril. Desde la FGDA, Alicia Figueroa impartió la ponencia '**Generando oportunidades de acceso al deporte adaptado e inclusivo en edad escolar**'.



LA ACCESIBILIDAD UNIVERSAL EN INSTALACIONES DEPORTIVAS: PERSPECTIVAS LEGISLATIVAS Y DE GESTIÓN (SEVILLA)

FECHA: 06-11-2021

LUGAR: ON LINE

**JARDUERA FISIKOA
ANPUTAZIOA DUTEN PERTSONENTZAT
ACTIVIDAD FÍSICA
PARA PERSONAS CON AMPUTACIÓN**

2021

DATA/FECHA: Azaroak 11 Noviembre
ORDUTEGIA/HORARIO: 18:00
TOKIA/DONDE: Anoeta Pasealekua 5 (KIROL ETXEA)

HIZLARIAK/PONENTES

- **MANUEL QUESADA**
Andabeko koordinatzailea Euskadi eta Nafarroa
Coordinador de Andade País Vasco y Navarra
- **ALICIA FIGUEROA**
Gipuzkoako Kirol Egokituen Federazioko Zuzendari Teknikoa
Directora Técnica de la Federación Guipuzcoana de Deporte Adaptado
- **PELO MARTINEZ**
Futbol Egokituko Entrenatzailea
Entrenador de Fútbol Adaptado

+ info:
943 452 514
info@gkef-fgda.org

ERAKUTZAILEAK
GKEF-FGDA, ANDADE, DIPUTAZIOA, GOBERNUA, KIROL ETXEA, GKEF-FGDA

ACTIVIDAD FÍSICA PARA PERSONAS CON AMPUTACIÓN

FECHA: 11-11-2021

LUGAR: KIROL ETXEA, DONOSTIA

Organizada entre la FGDA y la Asociación ANDADE.



PELOTA VASCA ADAPTADA

FECHA: 24-11-2021

LUGAR: LARRABIDE, PAMPLONA

Charla de formación sobre pelota vasca adaptada. Participaron la Federación Navarra de Pelota y distintos miembros de clubes de pelota de la zona.

EXHIBICIÓN DE PELOTA VASCA ADAPTADA

FECHA: 10-12-2021

LUGAR: FRONTÓN LABRIT, PAMPLONA

Exhibición de pelota vasca adaptada en las modalidades de paleta de tenis para personas con discapacidad intelectual y paleta goma en silla de ruedas. Participaron los jugadores profesionales Unai Laso, Peio Etxeberria e Ibai Barón junto a nuestros pelotaris Lorea Iribar, Eneko Sagarmendi, Beñat Lizaso, Manu Quesada y Asier Navaridas.



7.2 AMBITO DE INTERVENCIÓN SOCIAL Y SENSIBILIZACIÓN

Asistencia Técnica a personas y familias:

7.2.1 JORNADAS DE SENSIBILIZACIÓN

Sabemos que hoy en día la sociedad está cada vez más sensibilizada con la discapacidad. Eso es rico, es la señal de que la sociedad avanza, al menos en este aspecto. Damos a conocer a la gente diferentes realidades y les damos la oportunidad de vivir esas realidades de una manera lúdica en la propia piel. Tomando el deporte y la actividad física como medio de socialización y desarrollo personal, tratamos de transmitir el mensaje tanto a niños y niñas de diferentes edades como a personas adultas.

EL OBJETIVO ES SENSIBILIZAR A TODOS LOS ALUMNOS Y PROFESORES SOBRE LA IMPORTANCIA DE LA INCLUSIÓN Y EL RESPETO A LA DIVERSIDAD EN TODOS LOS ÁMBITOS DE LA VIDA Y, EN ESPECIAL, SOBRE SU IMPORTANCIA EN EL DEPORTE.

- Conocer la existencia del deporte adaptado y saber de qué se trata.
- Percatarse de situaciones y realidades diferentes.
- Experimentar situaciones de discapacidad.

El objetivo de estas sesiones es vivir situaciones y reflexionar sobre la diversidad. Para ello proponemos y practicamos diferentes actividades y juegos que les permitan vivir diferentes situaciones de discapacidad (deficiencia visual, discapacidad intelectual, discapacidad física y parálisis cerebral) y tener diferentes experiencias de deporte adaptado.

Además, contamos con un **SERVICIO DE PRÉSTAMO DE MATERIAL** (PREVIA SOLICITUD) de cara a que el profesorado pueda utilizarlo en sus clases de Educación Física.

JORNADAS DE SENSIBILIZACIÓN OIARTZUN- Instituto Elizalde (3º-4º ESO)

FECHA: 19/20/21/22-04-2021

LUGAR: POLIDEPORTIVO ELORSORO, OIARTZUN

Nº de participantes: 100

JORNADA DE SENSIBILIZACIÓN - DECATLHON (formación a los trabajadores)

FECHA: 02-06-2021

LUGAR: DECATLHON, DONOSTIA

Nº de participantes: 20

En esta actividad participaron las/os trabajadora/es del DECATLHON.

JORNADA DE SENSIBILIZACIÓN EN ITSASONDO

FECHA: 25-05-2021

LUGAR: FRONTÓN DE ITSASONDO

Nº de participantes: 20

JORNADA DE SENSIBILIZACIÓN EN ORDIZIA

FECHA: 29-01-2021 y 02-02-2021

LUGAR: JAKINTZA IKASTOLA, ORDIZIA

Nº de participantes: 60

JORNADAS DE SENSIBILIZACIÓN EN TOLOSA

FECHA: 27-10-2021

LUGAR: INMAKULADA IKASTETXEA, TOLOSA

Nº de participantes: 48

JORNADAS DE SENSIBILIZACIÓN EN ORIO

FECHA: 16-11-2021 y 19-11-2021

LUGAR: COLEGIO PÚBLICO ZARAGUETA, ORIO

Nº de participantes: 26

JORNADAS DE SENSIBILIZACIÓN EN HERNANI

FECHA: 18-11-2021

LUGAR: CIFP LHII CICLO DE INNOVACIÓN SOCIAL, ANIMACIÓN SOCIOCULTURAL Y TURISMO, HERNANI

Nº de participantes: 30

JORNADAS DE SENSIBILIZACIÓN EN USURBIL

FECHA: 18-12-2021

LUGAR: UDARREGI IKASTOLA, USURBIL

Nº de participantes: 30

JORNADAS DE SENSIBILIZACIÓN EIBAR (IKUSNAHI)

FECHA: 25/29-11-2021

LUGAR: COLEGIO SAN ANDRES, EIBAR

Nº de participantes: 46



KIROL BARRERAK



Gipuzkoako Kirol
Egokituen Federazioa
Federación Guipuzcoana de
Deporte Adaptado



gipuzkoa
kutxa solidarioa
kutxa FUNDAZIOA

www.kirolbarrerak.eus

7.2.2 CAMPAÑA KIROL BARRERAK

La Federación Guipuzcoana de Deporte Adaptado con la colaboración de la Diputación de Gipuzkoa y Kutxa Fundazioa ha puesto en marcha una campaña de sensibilización para hacer visibles "las barreras que se encuentran en su día a día las personas con discapacidad que desean practicar deporte" y lograr eliminarlas. La campaña se presentó este verano.

RUEDA DE PRENSA

FECHA: 09-07-2021

LUGAR: DIPUTACIÓN FORAL DE GIPUZKOA, DONOSTIA

El objetivo de esta campaña es "fomentar la inclusión social" a través de la práctica deportiva.

La acción pretende en concreto "conseguir la colaboración ciudadana" a la hora de "visibilizar aquellos espacios que sí han eliminado las kirol barrerak y los que todavía necesitan mejorar".

Para ello, dentro de la página web kirolbarrerak.eus ya han sido identificados diez BARRERAS para que los ciudadanos los tengan de ejemplo y puedan "hacer llegar" otras que encuentren en su entorno más cercano.

La primera acción de la campaña "se centra en las redes sociales con el hashtag #KirolBarrerak" y el apoyo de varios deportistas a través de videos.

<https://www.kirolbarrerak.eus>



En septiembre se comenzó con una exposición itinerante titulada "Prest gaude" en el **Centro Cultural de Okendo**, de Donostia. También se dio una charla y una jornada de sensibilización con las/os usuarias/os de **Haurtxoko** y **Gazteleku**.

La exposición fue complementada con una charla, bajo el título:

**DEPORTE ADAPTADO E INCLUSIVO EN GIPUZKOA:
ELIMINANDO KIROL BARRERAK**

FECHA: 30-09-2021

HORA: 18:00



JORNADA DE SENSIBILIZACIÓN "VIVIR LA DIFERENCIA" en la Terraza de Okendo

FECHA: 01-10-2021

HORA: 17:30

Nº de participantes: 30



EXPOSICIÓN "PREST GAUDE"

El objetivo de la exposición es dar a conocer la labor que realiza la Federación Guipuzcoana de Deporte Adaptado y través de ello, sensibilizar a la población guipuzcoana.

Dentro de la campaña Kirol Barrerak, otro pasó más para seguir sensibilizando a la sociedad. Junto con la colaboración de la Diputación Foral de Gipuzkoa y Kutxa Fundazioa, recordamos que el deporte es un derecho fundamental para todas las personas

Primera exposición:

FECHA: Del 09-10-2021 al 29-11-2021

LUGAR: CENTRO CULTURAL OKENDO, DONOSTIA



7.2.3 EXPOSICIÓN FOTOGRÁFICA ITINERANTE

• Exposición fotográfica 'MÁS ALLÁ DEL DEPORTE'

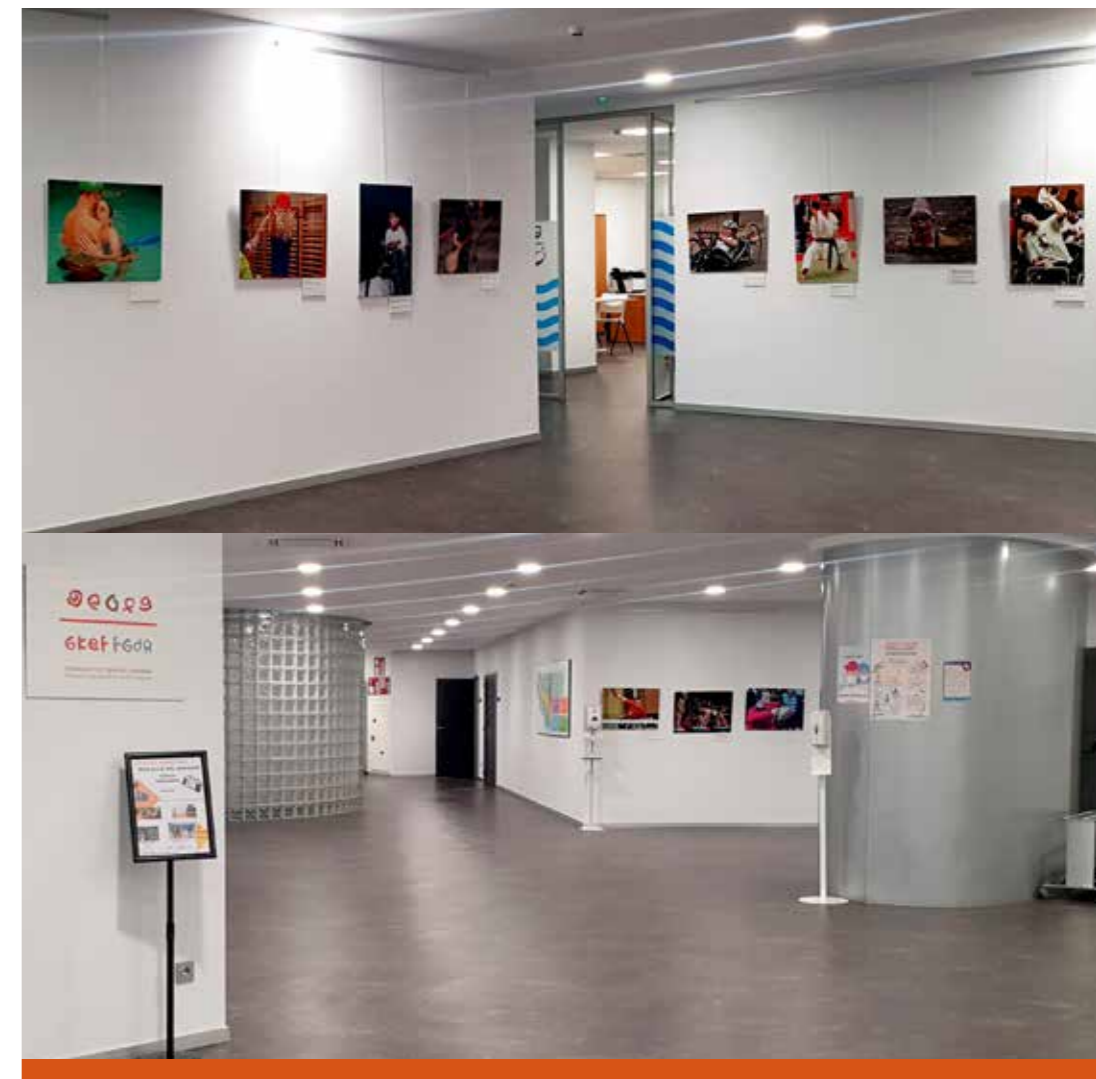
Esta exposición muestra imágenes realizadas por el fotógrafo Fernando Zamarbide.

La Federación Guipuzcoana de Deporte Adaptado trabaja con diferentes diversidades funcionales (**visual, auditiva, física, intelectual, parálisis cerebral, mixta**), ofreciendo soluciones y mejoras con personas cualificadas y con orientaciones personalizadas.

El objetivo de la exposición es dar a conocer la actividad física y el deporte entre las personas con diversidad funcional de Gipuzkoa, fomentar la actividad física en el deporte adaptado y, a través de ello, sensibilizar a la población local.

FECHA: Del 27-09-2021 al 19-01-2022

LUGAR: KIROL ETXEA, DONOSTIA



7.2.4 ACTIVIDADES DE COMUNICACIÓN

PROGAMA DE EITB "BIBA ZUEK"

Jurgi Olasagasti, técnico deportivo de la FGDA, habló sobre el campeonato de pelota vasca de intelectuales.

FECHA: 22-06-2021

LUGAR: EITB - DONOSTIA

link: <https://acortar.link/iPSAFK>



ENTREVISTAS EN LA EMISORA DE COPE EUSKADI 28-10-2021

Presentación de la labor que hace la FEEDERACIÓN GUIPUZCOANA DE DEPORTE ADAPTADO en el DEPORTE ADAPTADO EN EL TERRITORIO HISTÓRICO DE GIPUZKOA.

FECHA: 28-10-2021

link: <https://cutt.ly/RT3kiUS>

7.2.5 PROGRAMA DE VOLUNTARIADO

Este año hemos contado con 12 personas voluntarias/os en distintos programas de la FGDA:

- 6 voluntarias-os en el programa UDA
- 6 Voluntarias-os en diferentes jornadas (montaña, sensibilización, etc.)

SEMANA DEL VOLUNTARIADO

La Federación también participo en las jornadas de la semana del voluntariado de GIZALDE

El título de la charla "DEPORTE ADAPTADO: MOSTRANDO LO INVISIBLE"

PONENTE: AMAIA ELIZONDO

FECHA: 28-09-2021

ONLINE



GUZTION ARTEAN TOLOSATZEN

El objetivo de la feria era fomentar el voluntariado juvenil. Con el material deportivo y las actividades realizadas pudimos percibir el interés que despertaba de parte de los alumnos.

FECHA: 27-10-2021

LUGAR: ESCUELA PROFESIONAL MARÍA INMACULADA, TOLOSA

HORARIO: 9:00-14:00



7.3 ASISTENCIA TÉCNICA A LA FUNDACIÓN HEGALAK ZABALIK

- GESTIÓN Y CONTROL DE LOS **PROGRAMAS ESPECÍFICOS DE OBLIGADO CUMPLIMIENTO**.
- PROGRAMA DE **TECNIFICACIÓN-NER GROUP**.
- PROGRAMA **HOBESSEGI** - OSPIKIROLAK (ADULTOS Y NIÑAS-OS).
- PROGRAMA DE **ESTIMULACIÓN TEMPRANA EN EL MEDIO ACUÁTICO**.
- PROGRAMAS DE **INVESTIGACIÓN "HABITOS DEPORTIVOS EN LA POBLACION CON DISCAPACIDAD EN GIPUZKOA"**.
- PROGRAMA DE **FORMACIÓN CONTINUA Y REGLADA**.
- PROGRAMA DE PLAYAS: **BAÑO SIN BARRERAS-DENUR** (DONOSTIA- LA CONCHA).
- PROGRAMA DE DIFUSIÓN: **VISITAS TÉCNICAS HEGALAK**.
- PROGRAMA DE **ALUMNADO DE PRÁCTICAS** (EHU-UPV, TAFYD...).
- **COORDINACIÓN DE RECONOCIMIENTOS MÉDICOS** PARA LOS CLUBES DE LA FGDA.
- GESTIÓN DE **ESPACIOS CONTRACANON**.
- **SERVICIO DE ORIENTACIÓN Y ACOMPAÑAMIENTO** DE HEGALAK A LOS MUNICIPIOS.
- PROYECTO DE LA **SALA DE ESTIMULACIÓN MULTISENSORIAL**-ESTADIO REALE ARENA-FUNDACIÓN REAL SOCIEDAD.
- PROGRAMA DE **SENSIBILIZACIÓN** A TRAVÉS DEL DEPORTE.

7.4 PROGRAMA DE ESTIMULACIÓN TEMPRANA EN AGUA

Colaboración con Tipisalta y el programa de estimulación precoz en el agua, hemos podido derivar a 10 niñas/os a un programa más adaptado a sus necesidades por edad.

ESTIMULAZIO 2021-2022
GOIZTIARRA KURTSOA / CURSO
URETAN
ESTIMULACIÓN TEMPRANA EN EL AGUA

GARAPENEA ALTERAZIOAK DITUZTEN HAURREI ZUZENDUTA, PATOLOGIAREKIN EDO GABE
DIRIGIDO A NIÑAS Y NIÑOS CON ALTERACIONES EN SU DESARROLLO CON O SIN PATOLOGÍA

GARAPENEN EREMU GUZTIAK LANTZEN DITUGU ONDO PASATZEN DUGUN BITARTEAN
TRABAJAMOS TODAS LAS ÁREAS DEL DESARROLLO A LA VEZ QUE NOS DIVERTIMOS

DONOSTIA
0-8 URTE/AÑOS
SAN SEBASTIAN

OSTEGUNA / JUEVES
16:00-16:45
INTXAURROND
Udal Kiroldegia
Polideportivo municipal

OSTIRALA / VIERNES
12:00-13:00
HEGALAK
Kirol Zentroa
Centro deportivo

+ INFO
info@gkef-fgda.org
943 462514



7.5 PROGRAMA DE ALUMNADO DE PRÁCTICAS (EHU-UPV, TAFYD...)

En el **2021** hemos tenido un total de **6 alumnas/os** de prácticas de la **Facultad de Ciencias de la Actividad Física y el Deporte** (EHU-UPV) y **centro de formación Nazaret**.

7.6 COLABORACIÓN Y PROYECTO BIZIPOZA

Somos parte de **BIZIPOZA ELKARTEA** y participamos en varios eventos durante el año.



7.7 PROYECTO INCLUSIVO DE MÚSICA Y MOVIMIENTO “ARI: SORMENA ETA MUGIMENDUA”

LUGAR: DANTZAGUNE ERRETERIA

Bizipoza , La Federación de Deporte Adaptado y Artaziak se unen por primera vez para poner en marcha el proyecto Ari! Sormena eta Mugimendua. El proyecto tiene por objetivo crear una iniciativa innovadora relacionada con el cuerpo, las artes y el movimiento, de carácter inclusivo y con perspectiva de género dirigido a jóvenes de 12 a 21 años.

El proyecto nace en 2019 de la Federación de Deporte Adaptado de Guipúzcoa ante la necesidad de crear nuevos espacios de ocio juvenil para el desarrollo de la creación y el movimiento en su día a día. Junto a Bizipoza y Artaziak diseñan el proyecto piloto Ari! Sormena eta Mugimendua, que se ha llevado a cabo en tres fases:



FASE 1: FORMACIÓN

Un taller impartido por Jordi Cortés, profesional con experiencia en danza integral, dirigido por un lado a educadorxs y monitorxs de ocio y deporte y, por otro lado, a bailarinxs o amateurs. En un formato teórico-práctico, se compartieron ejercicios de improvisación y juegos para trabajar con el cuerpo.

FASE 2: LABORATORIO

Laboratorio de movimientos dinamizado por Ion Munduate y la mediadora Oihane Espúñez (Artaziak) para jóvenes de 12 a 21 años con capacidades diversas. Dividido en 10 sesiones, este laboratorio se realizó en el centro Dantzagunea de Rentería y se trabajó el cuerpo y el movimiento centrados en la experiencia de cada participante.

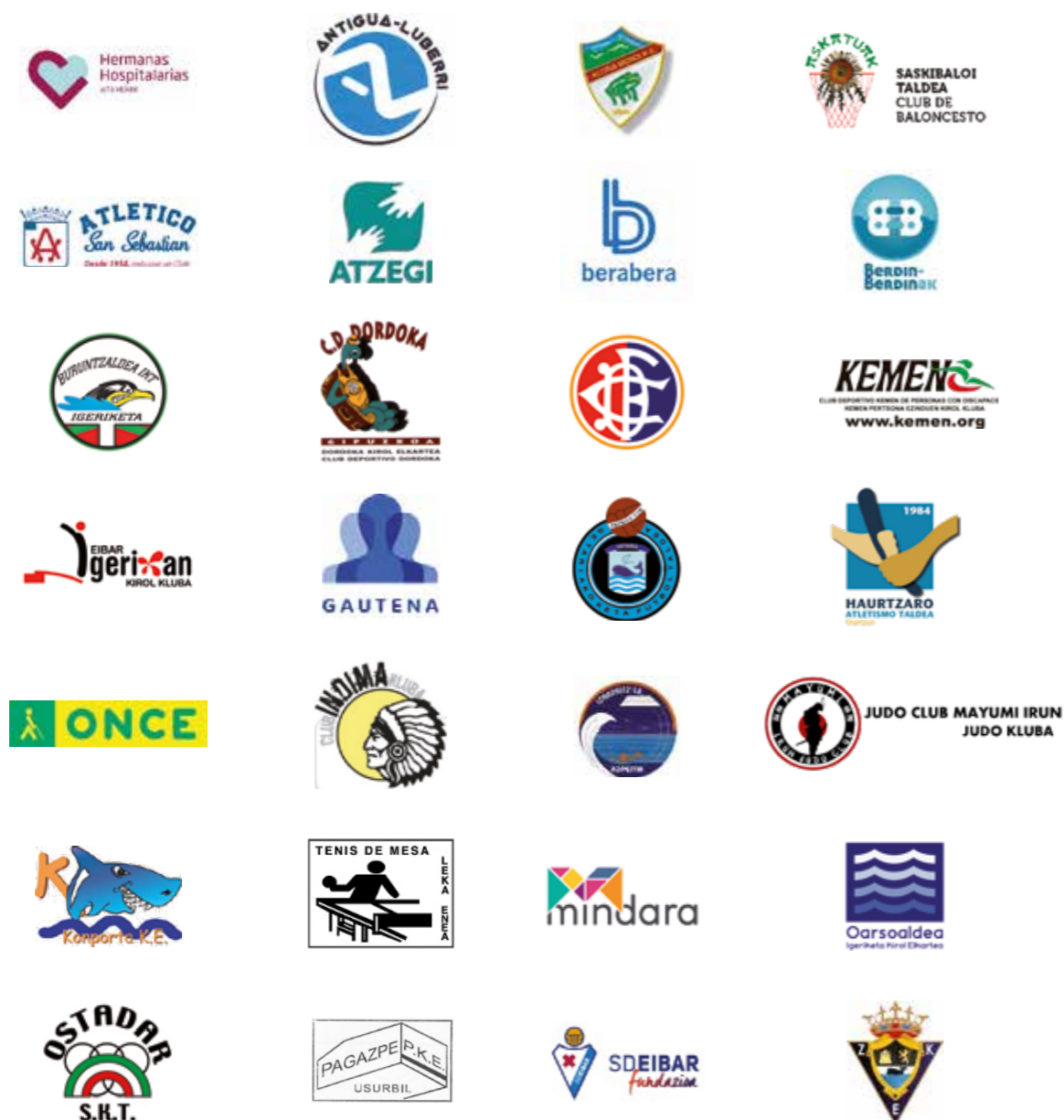
FASE 3: MATERIAL PEDAGÓGICO

A partir de las dinámicas realizadas en el laboratorio se crea un material pedagógico que recoge la metodología aplicada con el objetivo de que los educadorxs, monitorxs o bailarinxs que quieran dinamizar un grupo de jóvenes puedan utilizarlo para trabajar los cuerpos múltiples a través de la creatividad y el movimiento. En este proceso participan Amaia Navascués y Oihane Espúñez de Artaziak, junto a Ion Munduate, además de Aitor Vázquez (voces en off).

<https://bizipoza.eus/ari-proiektua>
<http://artaziak.eus/ari>

8. PATROCINADORES Y COLABORADORES

CLUBS



CONVENIOS Y COLABORACIONES CON AYUNTAMIENTOS



COLABORADORES EN PROGRAMAS



PATROCINADORES DE PROYECTOS



PATROCINADORES GENERALES



PATROCINADORES PRINCIPALES



Kirol egokituari
buruzko albisteak
jarraitu nahi dituzu?

¿Quieres seguir
noticias sobre
deporte adaptado?

AURKITUKO GAITUZUE:
NOS ENCONTRARÉIS:
WWW.GKEF-FGDA.ORG



gipkirolegokitu



gkef-fgda.org



GipKirolEgokitu



GKEF-FGDA

**ANIMA ZAITEZTE GURE
SARE SOZIALAK
JARRAITZERA!**



Gipuzkoako Kirol Egokituen Federazioa
Federación Guipuzcoana de Deporte Adaptado



Gkef fGdA

Gipuzkoako Kirol Egokituen Federazioa
Federación Guipuzcoana de Deporte Adaptado

Kirol Etxea

Paseo Anoeta, 5
20014 - Donostia

Tfno: 943 462 514

info@gkef-fgda.org

www.gkef-fgda.org