



Gkef fGdA

Gipuzkoako Kirol Egokituen Federazioa
Federación Guipuzcoana de Deporte Adaptado

Memoria

20 20



**“Visibilizando desigualdades,
creando oportunidades”**

Gipuzkoako
Foru Aldundia
Kultura, Turismo, Gazteria
eta Kirol Departamentua



ORAIN
KIROLA

ÍNDICE

1

INTRODUCCIÓN _04

2

CONFINAMIENTO
POR SALUD COMUNITARIA _06

3

JUSTIFICACIÓN Y DATOS
"OBSERVATORIO SOCIAL BEHAGI" _08

4

PLAN ESTRATÉGICO _10

4.1 MISIÓN _10

4.2 VISIÓN _10

4.3 VALORES _10

5

OBJETIVOS GENERALES _13

6

LÍNEAS DE TRABAJO _14

6.1 ORGANIGRAMA _15

6.2 CLUBES GUIPUZCOANOS Y ASOCIACIONES
ADSCRITOS Y NO ADSCRITOS _16

7

PLAN DE ACTUACIÓN 2020 _17

7.1 ÁMBITO DEPORTIVO _18

7.1.1 TRAMITACIÓN DE LICENCIAS _18

7.1.2 ORGANIZACIÓN DE COMPETICIONES _19

7.1.3 DISCIPLINA DEPORTIVA. ESTATUTOS, REGLAMENTOS Y PROCESOS ELECTORALES _21

7.1.4 ASISTENCIA TÉCNICA AL DEPORTE ESCOLAR ADAPTADO E INCLUSIVO DE GIPUZKOA _21

7.1.5 TECNIFICACIÓN DEPORTIVA _29

7.1.6 ASISTENCIA A LAS ESCUELAS DEPORTIVAS DE LOS CLUBES _34

7.1.7 ASISTENCIA A LAS ENTIDADES DEPORTIVAS GUIPUZCOANAS _36

7.1.8 ENTRENAMIENTO FUNCIONAL _37

7.1.9 FORMACIONES _38

7.2 ÁMBITO DE INTERVENCIÓN SOCIAL Y SENSIBILIZACIÓN _40

7.2.1 JORNADAS DE SENSIBILIZACIÓN _40

7.2.2 MESA DE LA DIVERSIDAD FUNCIONAL Y DEPORTE _43

7.2.3 EXPOSICIÓN FOTOGRÁFICA ITINERARIA _44

7.2.4 EXPOSICIÓN GIPUZKOA SOLIDARIA _45

7.2.5 PROGRAMA DE VOLUNTARIADO _45

7.3 ASISTENCIA TÉCNICA A LA FUNDACIÓN HEGALAK ZABALIK _46

7.4 COLABORACIÓN CON LA FUNDACIÓN REAL SOCIEDAD _47

7.5 ASISTENCIA TÉCNICA A FICA (FESTIVAL INTERNACIONAL DE CINE FICA) _47

7.6 PROGRAMA DE ESTIMULACIÓN TEMPRANA EN AGUA _48

7.7 PROGRAMA DE ALUMNADO DE PRÁCTICAS (EHU-UPV, TAFYD...) _49

7.8 COLABORACIÓN Y PROYECTO BIZIPOZA _49

8

PATROCINADORES Y COLABORADORES _50

1. INTRODUCCIÓN

DEBIDO A LA CRISIS PROVOCADA POR EL **COVID-19**,
LA **FEDERACIÓN GUIPUZCOANA DE DEPORTE ADAPTADO (FGDA)**
SE VE OBLIGADA A REESTRUCTURAR EL PROGRAMA 2020 CON
UN ENORME GRADO DE INCERTIDUMBRE, PERO TRABAJANDO
PARA RECUPERAR LA NORMALIDAD LO MÁS RÁPIDO POSIBLE Y
PODER RESTABLECER LA ACTIVIDAD ORDINARIA EN FAVOR DE
LAS PERSONAS CON LAS QUE TRABAJAMOS.

La **FGDA** en **2020** sigue trabajando con el apoyo de la **Diputación Foral de Gipuzkoa** para visibilizar, impulsar y gestionar el **DEPORTE ADAPTADO** en nuestro **TERRITORIO HISTÓRICO DE GIPUZKOA**.

A partir de nuestro **PLAN ESTRATÉGICO 2017-2020**, queremos seguir contribuyendo al cambio de cultura deportiva en Gipuzkoa impulsado por la **Diputación Foral**, apoyada por los clubes y liderada por los trabajadores/as y directivos/as que componen esta federación. Pero, además, este año se termina el ciclo **PARALÍMPICO**, con un grupo de deportistas guipuzcoanos, de mucho talento, con posibilidades todavía de clasificarse para los **Juegos Paralímpicos de TOKIO-2021**.

El primer deportista que tiene la plaza asegurada es **Iñigo Llopis** en la disciplina de natación. Pero también tenemos otros deportistas que siguen entrenando y preparándose duro en diferentes disciplinas: **Fernando Mitxelena**, en tiro olímpico, **Alex Prior**, en esgrima en silla de ruedas, **Amagoia Arrieta** en boccia, **Nahia Zudaire** en natación, **Nicolás Verdejo** y **Maidier Santiesteban** en

goalball y **Amador Granados** en ciclismo, todas/os ellas/os guipuzcoanas/os. El programa de tecnificación está coordinado en los últimos años desde la **FGDA** y **Hegalak Zabalik Fundazioa** en colaboración con **Kirolgi** y la **Federación Vasca** a través del **BAT Basque team**.

Seguimos trabajando poco a poco para generar nuevas oportunidades de acceso al deporte de personas en situación de discapacidad, uno de los muchos colectivos en exclusión social que se debería tener en cuenta en las políticas deportivas.

Sensibilizar a la sociedad civil no está siendo fácil, seguimos buscando alianzas para que las entidades comunitarias en cada municipio se sumen a esta misión. Es importante que en todos los municipios existan más opciones de participación social para que las personas puedan compartir y participar en la práctica deportiva en función de sus necesidades, posibilidades y motivaciones.

El deporte es una herramienta que contribuye directamente a la inclusión social de las personas en situación de discapacidad. Por ello, es importante contribuir a activar las políticas sociales y deportivas municipales y que sean copartícipes de la energía, la motivación y los valores que el deporte adaptado es capaz de transmitir.

Este tipo de participación deportiva a veces requiere de unos espacios específicos y otras veces, se pueden organizar espacios inclusivos, donde las personas con discapacidad y las personas sin discapacidad compartan las actividades en igualdad de condiciones. Hay que aclarar que el deporte inclusivo no sale espontáneamente, al menos no siempre, y requiere de una apuesta y una mirada intencionada para provocarlo y gestionarlo adecuadamente.

El acceso normalizado a los servicios deportivos para las personas en situación de discapacidad todavía es una asignatura pendiente de las políticas deportivas. Existen muchas barreras y prejuicios por superar.

Aunque en los últimos **10 años** vamos percibiendo una mayor sensibilidad social y apuesta política respecto a las necesidades de las entidades y de las personas con

discapacidad respecto al acceso al deporte, todavía el desconocimiento sobre las necesidades es evidente: la accesibilidad a las instalaciones y sus equipamientos, la falta de personal especializado, la falta de conocimientos, las dificultades para integrarlo con normalidad en las políticas de gestión deportiva, etc. Son barreras que condicionan el acceso de las personas a algo que es un derecho.

Poco a poco las políticas sociales y deportivas están siendo más abiertas y van cambiando la mirada con apuestas muy importantes a nivel municipal y territorial. Muestra de ello está el **MODELO DE ATENCIÓN A LA DIVERSIDAD EN EL DEPORTE**, que ha impulsado la **Diputación Foral de Gipuzkoa** en el cual colaboramos estrechamente.

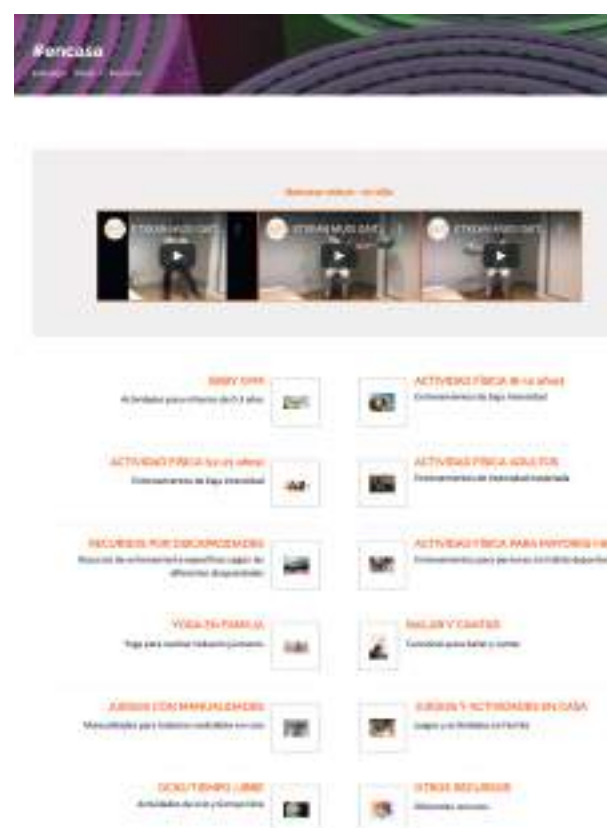


2. CONFINAMIENTO POR SALUD COMUNITARIA

En estos momentos tan complicados de incertidumbre, no sabemos cómo vamos a salir de este confinamiento al que nos vemos abocados, pero seguimos trabajando con dos objetivos: El primero, que las familias más desfavorecidas puedan acceder a contenidos on-line adaptados a su situación y que los/las trabajadores se sientan arropados/os en esta situación. En este sentido, por un lado, hemos trabajado intensamente en el apartado de **PLANIFICACIÓN EN CASA** disponible para las familias en la web de la FGDA, con el objetivo de la preparación de sesiones didácticas dirigidas a que las-os usuarias-os realicen actividad física de una manera divertida, y por otro lado, las-os monitoras-es habituales de referencia para niños y jóvenes han mantenido un contacto telefónico continuo con las familias.

Y, en segundo lugar, hemos estado trabajando para que cuando volvamos a la normalidad, podamos responder a los retos deportivos y sociales que se nos plantean y podamos reestructurar y organizar las actividades que teníamos programadas, contribuyendo así a una cierta normalidad después de la crisis.

MUCHAS DE LAS ACTIVIDADES QUE TENÍAMOS PLANIFICADAS HAN TENIDO QUE SER SUSPENDIDAS Y OTRAS MUCHAS POSPUESTAS.



“IDEAS PARA ENTRENAR EN CASA”

Espacio en la WEB www.gkef-fgda.org
<http://www.gkef-fgda.org/es/encasa>



Con relación a las actividades programadas:

Muchas de las actividades que teníamos planificadas han tenido que ser suspendidas y otras muchas pospuestas, por lo que estas últimas seguimos teniéndolas en mente para poder llevarlas a cabo en la medida que el calendario nos lo permita.

Esas actividades hacen referencia, por un lado, al calendario de actividades de encuentros deportivos, campeonatos, ligas, salidas de fines de semana, formaciones, etc.

Por otro lado, hemos conseguido organizar con éxito las colonias de verano en diferentes municipios de Gipuzkoa, que han sido, si cabe, más importantes que nunca debido a los meses de "actividad relativa en casa" y a esa necesidad de volver a salir con las personas con las que compartimos experiencias a través de la actividad deportiva.

3.

JUSTIFICACIÓN Y DATOS "OBSERVATORIO SOCIAL BEHAGI"

De una población total de **720.592** personas en **2018**, **50.873** son **las personas con valoración de discapacidad** igual o mayor de un **33%**, que **corresponden a un 7% de la población total**. De las cuales 28.060 personas tienen una valoración de dependencia (grado I a III).

De todas ellas hay un porcentaje reducido de personas que acceden a la práctica deportiva en su entorno más próximo a través de la oferta municipal deportiva, y de otros servicios específicos que se ofrecen desde la **FGDA** en el **Territorio Histórico de Gipuzkoa** a través de los clubes, asociaciones, servicios propios de deporte escolar adaptado, etc.

Todavía hay mucha demanda insatisfecha por falta de recursos para el acceso a la práctica deportiva, sobre todo en las comarcas más alejadas de Donostialdea. En este momento que la **"inclusión es una palabra de moda"** que no se utiliza adecuadamente, luchar primero por el acceso al deporte y luego por la inclusión en la práctica deportiva, es algo que se nos hace imprescindible para poder contribuir a generar espacios de inclusión social y de convivencia positiva en nuestros entornos.

Nuestro objetivo como **FEDERACIÓN GUIPUZCOANA DE DEPORTE ADAPTADO**, en colaboración con las instituciones forales y municipales, es que las personas en situación de discapacidad, o familia con hijas/os con discapacidad a cargo, tengan la orientación adecuada en función de sus necesidades, la información a su alcance, y las opciones de acceso a las instalaciones deportivas lo más cercanas a su residencia habitual facilitando así la conciliación de su vida familiar y laboral.

Desde esta federación y con la imprescindible ayuda de la **Diputación Foral de Gipuzkoa** y el patrocinio de las **empresas y cooperativas** del entorno, se ofrece los servicios de asesoramiento, orientación, organización, difusión y apoyo para el deporte centrado en las necesidades de las personas en situación de discapacidad de las diferentes comarcas.

La **Federación Guipuzcoana de Deporte Adaptado** compuesta actualmente por **27 clubes adscritos** y varios

más en tramitación, tiene las funciones delegadas de la **Diputación Foral de Gipuzkoa** para organizar, promocionar y difundir el deporte adaptado en el Territorio Histórico de Gipuzkoa.

Nuestro trabajo es intentar coordinar y optimizar los recursos del entorno en el **Territorio Histórico de Gipuzkoa** y crear una red de servicios y personas entre profesionales, alumnado en prácticas y personas voluntarias con formación específica.

LA PRÁCTICA DEPORTIVA ES UN BUEN MEDIO PARA POTENCIAR LOS VALORES POSITIVOS QUE CONTRIBUYEN A MEJORAR LA CONVIVENCIA, DERRIBAR BARRERAS Y FOMENTAR LA INCLUSIÓN SOCIAL EN EL ÁMBITO DEPORTIVO.

Estos servicios están dirigidos a mejorar la atención y prescripción deportiva, a mejorar la salud, la calidad de vida y el bienestar de las personas en situación de discapacidad y/o con patología a través de la actividad física adaptada.

La práctica deportiva es un buen medio para potenciar los valores positivos que contribuyen a mejorar la convivencia, derribar barreras y fomentar la inclusión social en el ámbito deportivo.

El programa de actuación de la **FGDA 2020**, pretende potenciar y consolidar las líneas estratégicas e implantar los proyectos y las acciones concretas en los próximos años colaborando con los clubes de deporte adaptado y aquellos clubes y federaciones convencionales que se sumen a esta tarea.

Tenemos el ambicioso reto de que en todas las comarcas guipuzcoanas se impulse la práctica deportiva para las personas en situación de discapacidad, teniendo en cuenta las problemáticas, oportunidades y diferencias de cada comarca.

Una de nuestras prioridades se centra en el deporte escolar adaptado e inclusivo. Se crean las mejores opciones para cada persona y también la adecuación de los entornos para ello, teniendo como recurso los servicios municipales, los servicios tanto de los clubes convencionales, como de los clubes de deporte adaptado guipuzcoano, así como los servicios propios que se ofertan desde la **FGDA**.

Por eso es importante que las instituciones sigan impulsando y apoyen el trabajo de las diferentes estructuras que se han creado. Con el fin de que sigan organizando eventos para sensibilizar, para formar y crear opciones de acceso tanto específico como inclusivo dirigido a la población de personas con algún tipo de discapacidad o patología.



4. PLAN ESTRATÉGICO



4.1 MISIÓN

Somos una entidad privada sin ánimo de lucro, con la personalidad jurídica y capacidad de obrar, que reúne a deportistas, auxiliares, técnicos y técnicas, jueces y juezas, clubes y agrupaciones deportivas para la práctica, promoción y organización del deporte para personas en situación de discapacidad en el Territorio Histórico de Gipuzkoa. Y para ello, nos comprometemos con los siguientes fines principales:

- **CONTRIBUIR A LA TRANSFORMACIÓN SOCIAL** en un marco de cooperación en red, mediante el fomento prioritario de condiciones de accesibilidad universal e igualdad y de la optimización de los recursos de la comunidad.
- **PROMOVER Y/O GESTIONAR UN SISTEMA INTEGRAL DE APOYOS CAPAZ DE GENERAR** oportunidades deportivas para las personas en situación de discapacidad y el apoyo a sus familias con una atención personalizada.
- **FOMENTAR LA CREACIÓN DE SERVICIOS** deportivos adaptados y especializados en aquellos lugares donde no existan.

4.2 VISIÓN

Atendiendo al marco conceptual antes expuesto y a partir del conjunto de aportaciones y antecedentes, se formula la siguiente visión de futuro:

• VISIÓN DE FUTURO EN TRES DIMENSIONES:

1. Conseguir el acceso a la práctica deportiva de todas las personas en situación de discapacidad en su entorno próximo, creando a la vez una sociedad más justa y solidaria.
2. Crear oportunidades para que las personas con discapacidad puedan acceder a la práctica deportiva de forma progresiva en todas las comarcas, de manera coherente con nuestros valores, mediante una práctica ética al servicio de las personas y en un marco de mejora continua.
3. Conseguir fuentes de financiación que permitan llevar a cabo estos objetivos con una economía sostenible, pero con un equipo de profesionales que puedan dar servicios de calidad.

4.3 VALORES

Así mismo, la **FGDA** define los siguientes valores y principios como guía y referencia para el desarrollo ético de su organización:

• DIGNIDAD

La dignidad marca tanto el deber de respeto a la persona, como el reconocimiento de esta como sujeto de derechos. La dignidad es la base de los derechos y deberes fundamentales. Supone reconocer y respetar eficazmente que todo ser humano es en sí mismo valioso, no instrumentalizable, capaz de tener una iniciativa autónoma; lo que le da derecho a desarrollar satisfactoriamente sus capacidades.

• IGUALDAD Y EQUIDAD

Todas las personas tenemos todos los derechos inherentes a nuestra dignidad -y sus correspondientes deberes-, al tiempo que se reconocen nuestras diferencias y especificidades.

Es importante que las personas puedan satisfacer sus necesidades básicas, de modo tal que desarrollen sus capacidades y se encuentren socialmente apoyadas para afrontar su propio proyecto de vida.

La equidad es un valor que implica justicia e igualdad de oportunidades entre mujeres y hombres y entre personas con capacidades diferentes. En este caso se refiere al derecho de acceder al deporte poniendo los recursos necesarios en función de sus necesidades de apoyo.

• PERSONALIZACIÓN

Nuestra actividad profesional está orientada a mejorar la calidad de vida de las personas usuarias desde su misma condición de personas, respetando sus características individuales y no tratándoles como miembros de un colectivo genérico; reconociendo sus necesidades específicas y particulares; y garantizando el derecho a las respuestas personales a cada una de ellas.

• EMPATÍA

Es una cualidad que debemos tener todas las personas que trabajamos en esta organización, tenemos que ser capaces de poder establecer buenas relaciones interpersonales con las demás personas. Trabajaremos con todo el equipo la capacidad de entender, comprender, ayudar, apoyar y motivar a nuestras/os y usuarias/os y sus familias.

• ESFUERZO Y COMPROMISO

El valor del esfuerzo es muy importante en nuestro trabajo, seguiremos buscando estrategias para conseguir nuestros objetivos deportivos y sociales.

Pondremos toda nuestra atención y energía en cumplir con el desarrollo de nuestro trabajo dentro del tiempo estipulado para ello. Al comprometernos, ponemos al máximo nuestras capacidades para sacar adelante las tareas que nos ayudarán a conseguir los objetivos de nuestro programa.

MISIÓN, VISIÓN VALORES



PRINCIPIOS DE TRABAJO:

DIGNIDAD, IGUALDAD, EQUIDAD, PERSONALIZACIÓN, EMPATÍA, ESFUERZO Y COMPROMISO.

Se concretan en una serie de principios de actuación que tienen como objetivo su promoción y reconocimiento entre las personas usuarias de FGDA y sus familias.

Por tanto, toda nuestra actividad, como organización y como profesionales, debe ir orientada a:

1. **Buscar la calidad de vida, objetiva y subjetiva** (observada y percibida o experimentada), que se considera un objetivo irrenunciable, siendo conscientes de las diferencias individuales y prestando especial atención a las personas con mayor grado de discapacidad y/o dependencia.
2. **Promover la autodeterminación de las personas a las que atendemos**, favoreciendo su autonomía y garantizando la individualidad.

3. **Impulsar estrategias de inclusión social a través del deporte**, reconociendo la necesidad de vivir en comunidad y haciendo efectivo su derecho a satisfacer esa necesidad y a utilizar los mismos servicios y entornos que el resto de los ciudadanos.
4. **Favorecer el desarrollo de relaciones interpersonales significativas**, respetando la individualidad y promoviendo la normalización desde la diferencia.
5. **Gestionar los recursos** en función de las necesidades de cada persona bajo un principio de equidad.
6. **Ofrecer una atención personalizada** y con un trato cercano a las/los usuarias/os y sus familias.
7. **Nuestro equipo de trabajo está comprometido** con el programa y trabajamos para llevarlo a cabo con garantías.

5. OBJETIVOS GENERALES

- **Organizar y desarrollar el deporte adaptado** en el **Territorio Histórico de Gipuzkoa** junto a los clubes deportivos.
- **Promocionar y divulgar el deporte** entre las personas en situación de discapacidad de Gipuzkoa.
- **Integrar al deportista en situación de discapacidad en su entorno natural** y facilitar el itinerario deportivo hacia los clubes deportivos.
- **Potenciar la formación general y continua** de las personas responsables del deporte, contribuyendo a mejorar su conocimiento.
- **Desarrollar estrategias para favorecer los marcos inclusivos** de las organizaciones deportivas contribuyendo a la inclusión social real.
- **Tecnificar y profesionalizar la actividad que se presta** al/la deportista en situación de discapacidad.
- **Buscar formas de financiación para la consecución de los proyectos** y contribuir a que sean sostenibles económica y socialmente.
- **Trabajar de manera conjunta con los clubes de deporte adaptado** y asociaciones que representan colectivos de personas con discapacidad.
- **Fomentar** encuentros de deporte adaptado y de deporte inclusivo.



6. LÍNEAS DE TRABAJO

La **Federación Guipuzcoana de Deporte Adaptado** junto a sus clubes deportivos ha creado, gestionado y llevado a cabo progresivamente una serie de programas, en los últimos **17 años**, que han contribuido a que un número importante de personas en situación de discapacidad pudieran acceder a programas de actividad física y deporte.

A lo largo del **2020** seguiremos potenciando las líneas de trabajo para así aumentar los servicios en cada grupo de edad; y también el conocimiento y la formación sobre este

sector deportivo, contribuyendo a mejorar las opciones y la igualdad de oportunidades con respecto al acceso a la práctica deportiva.

Sin embargo, debido a la crisis actual generada por el **COVID-19**, nos hemos tenido que adaptar a la nueva situación, tenemos que modificar tanto el tipo de actividades a desarrollar como el calendario que teníamos previsto, para adaptarlo al momento actual que estamos viviendo de alarma y confinamiento.



6.1 ORGANIGRAMA



6.2 CLUBES GUIPUZCOANOS Y ASOCIACIONES ADSCRITOS Y NO ADSCRITOS

Los clubes deportivos que componen la FGDA son las siguientes:

CLUBS Y ASOCIACIONES



7. PLAN DE ACTUACIÓN 2020

Basándonos en los datos que se desprenden de las licencias y las tarjetas recreativas de las últimas temporadas, nuestras políticas deportivas seguirán contribuyendo a desarrollar, a través de medidas de discriminación positiva y perspectiva de accesibilidad universal las siguientes áreas:

- **Plan de igualdad** y fomento de actividad física y práctica deportiva en mujeres.
- **Envejecimiento activo-deportivo** en las personas con discapacidad.
- Personas con **trastorno mental severo** y deporte.
- Personas con **trastorno del espectro autista (TEA)** y práctica deportiva.
- Personas con **discapacidad auditiva** y deporte.
- Personas con **amputaciones** y deporte.
- Atención a las **personas dependientes** a través de la práctica deportiva.
- **Estimulación temprana** a través de la psicomotricidad en sala y en el medio acuático.

FUNCIONES DELEGADAS POR LA DIRECCIÓN GENERAL DE JUVENTUD Y DEPORTES, EN EL ÁREA DEL DEPORTE, A LAS FEDERACIONES DEPORTIVAS EN GIPUZKOA:

- **FOMENTAR** en la sociedad guipuzcoana la actividad física y el deporte como factores básicos de la calidad de vida y de la conservación y mejora de la salud, así como elemento de identidad y cohesión social.
- **IMPULSAR** la estructuración del sistema deportivo guipuzcoano y la colaboración y coordinación de todos los agentes deportivos integrantes de ese sistema.
- **PROMOVER** la igualdad de oportunidades en el deporte y el acceso a la iniciación deportiva de toda la población escolar, durante el periodo de escolarización obligatoria, de forma que los hábitos de práctica deportiva se extiendan a toda la población guipuzcoana.

DENTRO DEL MARCO DEL MODELO DE ATENCIÓN A LA DISCAPACIDAD EN EL DEPORTE IMPULSADO POR LA DIPUTACIÓN FORAL DE GIPUZKOA, SE APRUEBA ESTE PROGRAMA DEFINIENDO LAS FUNCIONES DELEGADAS A EJECUTAR A LO LARGO DEL 2020





7.1 ÁMBITO DEPORTIVO

Mediante los servicios deportivos adaptados, el servicio de orientación y el programa de sensibilización estamos contribuyendo a mejorar el bienestar de las personas en situación de discapacidad y/o patologías. Además, continuamente contribuimos a transmitir valores positivos que ayudan a mejorar la convivencia, derribar barreras y fomentar la inclusión social en el ámbito deportivo.

7.1.1 TRAMITACIÓN DE LICENCIAS

Desde la **FGDA**, se realiza un servicio de asesoramiento a las personas participantes tanto en los campeonatos territoriales, provinciales, nacionales e internacionales de forma que puedan tramitar la licencia correspondiente a su modalidad deportiva y a su nivel de participación.

Durante todo el año tenemos este servicio en activo dirigido a cualquier persona que precise información y asesoramiento.

Para realizar los trámites de las licencias y tarjetas recreativas de todas/os las/los participantes en situación de discapacidad se precisa tener vigente el certificado de discapacidad y para las/los que quieren la licencia, realizar el reconocimiento médico obligatorio para el trámite.

CONTRIBUIMOS A TRANSMITIR POSITIVOS QUE AYUDAN A MEJORAR LA CONVIVENCIA, DERRIBAR BARRERAS Y FOMENTAR LA INCLUSIÓN SOCIAL EN EL ÁMBITO DEPORTIVO.

TOTAL	MUJERES	HOMBRES
LICENCIAS Y TR		
591	153	438
DEPORTISTAS		
488	108	380
LICENCIAS DEPORTISTAS		
222	43	179
DEPORTISTAS TR		
266	65	201
TR		
321	95	226
MENORES DE 22 AÑOS		
273	65	208
MAYORES DE 22 AÑOS		
318	88	230

7.1.2 ORGANIZACIÓN DE COMPETICIONES

Este año **2020** hemos organizado las siguientes competiciones oficiales o las competiciones consideradas de interés para la práctica de la modalidad de deporte adaptado en Gipuzkoa. A raíz de la **CRISIS** generada por el **COVID-19**, nos hemos visto obligadas a reestructurar el calendario, y cuando recuperemos la normalidad iremos planificando los campeonatos, ligas y encuentros a lo largo del **2020**:

• CAMPEONATO DE ATLETISMO

Pruebas específicas dentro de la competición.

Estas pruebas están organizadas junto con la Federación Atlética Guipuzcoana dentro de las competiciones de su propio calendario. Las competiciones adaptadas se organizan teniendo en cuenta las pruebas que realizan las y los atletas de deporte adaptado y teniendo en cuenta las opciones de pruebas que se realizan en la jornada de atletismo. El objetivo es organizar las pruebas de manera inclusiva y visibilizar el atletismo adaptado.

FECHAS: 11 de enero / 1 de febrero

(Campeonato guipuzcoano de jóvenes)

LUGAR: Velódromo Antonio Elorza, Donostia

Nº DE PARTICIPANTES: 6

CATEGORÍAS: Abierto a todas las categorías

• CAMPEONATO DE NATACIÓN ADAPTADA

FECHAS: 01-02-2020

LUGAR: Polideportivo Aritzbatalde, Zarautz

Nº DE PARTICIPANTES: 24

CATEGORÍAS: Abierto a todas las categorías (S1-S15, femenino y masculino)

• LIGA DE PELOTA VASCA PARA PERSONAS CON DISCAPACIDAD INTELECTUAL Y PERSONAS EN SILLA DE RUEDAS

Colaboración con la Federación Guipuzcoana de pelota Vasca.

IGUALDAD Y EQUIDAD

Dentro de la liga de pelota vasca adaptada, se ha organizado una liga para las/os deportistas con discapacidad intelectual y otra liga para las/os deportistas de la modalidad de paleta de goma en silla de ruedas.

Dentro de la modalidad a pie para las personas con discapacidad intelectual, se han organizado dos competiciones durante la temporada 2019- 2020, una individual y otra por parejas.

Debido a la situación creada por el Covid 19, quedaron suspendidas tanto la competición por parejas para personas con discapacidad intelectual, como la liga de paleta de goma en silla de ruedas.

CAMPEONATO INDIVIDUAL:

JORNADA 1: 14-09-2019

LUGAR: Frontón de Zestoa

JORNADA 2: 08-02-2020

LUGAR: Frontón Urbeltz de Legazpia



• PARTICIPACIÓN EN LA LIGA DE BOCCIA (APLAZADO)

INICIO LIGA ZONA NORTE: 14-12-2019

Solo se han podido realizar 5 jornadas de las 9 programadas.

Una de ellas realizada en Gipuzkoa en fecha 07-03-2020; resta una pendiente que se aplaza por el confinamiento de las/os deportistas (Diciembre 2020).

COLABORACIÓN:

• ABIERTO DE PELOTA VASCA ADAPTADA (MASTER CUP) 2020

FECHAS: 04-10-2020

LUGAR: Frontón de Bidania

Nº DE PARTICIPANTES: 21



• FINAL MASTER CUP 2020

FECHAS: 11-10-2020

LUGAR: Frontón Agustina Otaola de Errenteria

Nº DE PARTICIPANTES: 8

• CAMPEONATO DE ESPAÑA DE ESGRIMA EN SILLA DE RUEDAS

FECHAS: 27-11-2020

LUGAR: Polideportivo Pio Baroja, Donostia

Se ha celebrado la tercera y última prueba del Campeonato de España de esgrima en silla de ruedas en el polideportivo Pio Baroja de Donostia. El guipuzcoano Alex Prior ha resultado campeón de España en las tres modalidades de espada, florete y sable.

7.1.3 DISCIPLINA DEPORTIVA. ESTATUTOS, REGLAMENTOS Y PROCESOS ELECTORALES

La Federación Guipuzcoana de Deporte Adaptado, se compromete a elaborar sus estatutos y reglamentos, a conocer y resolver los conflictos deportivos que se originen en el desarrollo de su actividad, sin perjuicio de la competencia de los órganos judiciales y arbitrales y a velar por el cumplimiento de sus normas reglamentarias y ejercer la potestad disciplinaria con arreglo a las mismas.

Durante este año 2020 se dará inicio al Proceso Electoral.

INICIO: 05-10-2020

FIN: 26.11.2020

7.1.4 ASISTENCIA TÉCNICA AL DEPORTE ESCOLAR ADAPTADO E INCLUSIVO DE GIPUZKOA

La Federación Guipuzcoana de Deporte Adaptado organiza conforme a la normativa vigente el **Programa de deporte escolar adaptado** dirigido a la población en situación de discapacidad.

Poco a poco se va avanzando y ampliando en la RED de deporte escolar adaptado en todas las comarcas de GIPUZKOA. El programa de Deporte Escolar Adaptado lleva **17 años** en marcha progresivamente implantándose en el Territorio Histórico de Gipuzkoa. Teniendo especial presencia en **Goierri, Tolosaldea, Donostialdea, Bidasoa, Urola Kosta, Buruntzaldea y Urola Garaia:**

Es un proyecto que parte de la necesidad de impulsar un marco para la iniciación a la actividad física y deportiva, de las/los escolares con diversidad funcional. Mediante esta actividad los escolares con discapacidad mejoran su motricidad, su autonomía personal, su autoestima y la capacidad de socializar, relacionarse y resolver conflictos.

Se utilizan los contenidos de Educación Física y se adaptan a las necesidades individuales y del grupo. El programa consta de dos días de una hora de duración tanto en piscina y como en sala, y se realiza una valoración continua evaluando los cambios y las incidencias que puede haber, para ajustar mejor la programación.

Este programa cuenta con profesionales especialistas y con los apoyos necesarios para garantizar la salud y la seguridad de las/los participantes. Actualmente en el programa se atienden **23 grupos** diferentes con **180 niñas/os y jóvenes participantes**. Por otro lado, hay distintas modalidades del programa tanto en Oarsoaldea como en Debagoiena:

En **Oarsoaldea** la **FGDA** realiza el asesoramiento técnico al club **Mindara** que gestiona el deporte escolar adaptado en la zona con un programa de carácter deportivo y social muy ambicioso.

Por otro lado, en Debagoiena, la **FGDA** realiza el asesoramiento técnico y la formación continua teórica y práctica de las/los monitoras/es del **deporte escolar adaptado**. La cooperativa Athlon es la encargada de que la oferta esté integrada en el deporte escolar mediante el programa de deporte escolar adaptado dirigido a niñas/os y jóvenes dependientes, y el **deporte escolar inclusivo** que facilita que las/los niñas/os y jóvenes más autónomos se integren en la actividad normalizada.



Blanca Aranguren es la nueva presidenta de la FGDA durante cuatro años.

Tras el proceso electoral de 2020, Blanca Aranguren será la presidenta de la Federación en los próximos cuatro años.

• N° DE GRUPOS ACTIVOS EN EL 2020 EN GUIPÚZCOA:

COMARCA	LOCALIDAD	Nº DE GRUPOS	
		EN SECO	EN AGUA
DONOSTIALDEA	Donostia	5	
	Andoain	0	1
BIDASOA	Hondarribia	1	1
	Irún	5	0
UROLA KOSTA	Zarautz	4	2
GOIERRI	Ordizia	1	2
	Beasain	1	1
UROLA GARAIA	Urretxu	2	0
	Legazpi	0	1
TOLOSALDEA	Tolosa	2	2
	Billabona	1	2
TOTAL	11	22	18

- LOS OBJETIVOS DEL PROGRAMA DE DEPORTE ESCOLAR:

- **Facilitar el acceso al deporte escolar** de las niñas/os de todas las comarcas de gipuzkoa.
- **Cubrir una demanda** que cada vez es más evidente con respecto al acceso al deporte en las/los niñas/os con discapacidad y sus familiares.
- **Fomentar el efecto socializador** del ejercicio físico mediante actividades dirigidas y adaptadas a las necesidades del colectivo.
- **Mejorar** algunos aspectos de la **psicomotricidad**, de las habilidades motrices básicas y de la condición física, que permita mejorar la salud y la calidad de vida de estos niños y niñas.
- Contribuir a **mejorar los hábitos de salud y la adherencia** a la actividad física.
- **Mejorar la autoestima y la seguridad** de este colectivo y la confianza de las familias.
- **Impulsar la práctica deportiva normalizada e inclusiva** siempre que sea posible en toda la población escolar.

Actualmente estamos intentando generar oportunidades para el acceso a la práctica deportiva de las personas en situación de discapacidad en sus municipios en GIPUZKOA, y para ello se necesitan recursos específicos: personas comprometidas y con formación específica que puedan atender adecuadamente las necesidades de esta población, el transporte adecuado, los espacios adecuados, instalaciones accesibles, materiales y equipamientos que faciliten la autonomía y el desplazamiento, etc.

Necesitamos apoyo para que se cubran las necesidades en todas las comarcas de GIPUZKOA de todo el colectivo, en función de su edad, de sus necesidades y de su grado de funcionalidad y autonomía.

CARACTERÍSTICAS DEL PROGRAMA

- ORIENTACIÓN PERSONALIZADA:

El programa requiere de una orientación personalizada previa y de un análisis del grupo en función de las necesidades que tengan. Posteriormente, se realiza una programación adaptada a sus necesidades y posibilidades.

- EDADES DE LAS/LOS USUARIAS/OS:

Las edades de los niños y niñas del deporte escolar adaptado son las siguientes: entre **6 y 12 años**, dentro del marco del deporte escolar general y entre **12 y 21 años**, hay dos itinerarios:

. Derivación y seguimiento a las escuelas deportivas de los clubes.

• **Programa de deporte escolar adaptado**, con un programa de multideporte orientado a mejorar la condición física y su salud, estos jóvenes están en aulas estables o aulas de tareas que son responsabilidad de educación hasta los **21 años**.

- NIVEL DE DEPENDENCIA:

Uno de los temas más complejos es el nivel de dependencia de las/los usuarias/os de cada grupo que determina el número de apoyos necesario y el ratio de atención. Por ello, hay variedad en los grupos según la demanda de cada municipio. Hay grupos de usuarias/os con más necesidades de apoyo, otros grupos mixtos y otros grupos de personas autónomas físicamente, pero con problemas de conducta.

Debemos tener en cuenta que a veces hace falta transporte adaptado, apoyo y asistencia al vestuario y ratios elevados de personal, que a veces, y sobre todo en el medio acuático puede ser de uno a uno.

OBJETIVO PRINCIPAL:

“CONTRIBUIR A QUE EL ENTORNO DEPORTIVO Y SOCIAL SEA MÁS INCLUSIVO, AMIGABLE Y RESPETUOSO CON LA AMPLIA DIVERSIDAD DE PERSONAS, FOMENTANDO LA CONVIVENCIA A TRAVÉS DE LA PRÁCTICA DEPORTIVA Y RESPETANDO SUS DIFERENCIAS ADEMÁS DE ATENDER A SUS NECESIDADES AUMENTANDO ASÍ LAS OPORTUNIDADES DE PARTICIPACIÓN.”



• PROGRAMACIÓN Y VALORACIÓN DEL PROGRAMA:

Durante el año se realizan una serie de valoraciones en las cuales se evalúa las distintas capacidades: control corporal, capacidad de relación y socialización, de comunicación, de control en las habilidades motrices básicas, condición física, nivel de autonomía para las habilidades de la vida diaria, etc.

• COLONIAS DE VERANO:

Desde hace cinco años desde la **FGDA** se organizan actividades de verano para las familias que lo necesiten en diferentes zonas. La razón de organizar las colonias es que la oferta que se realiza normalmente de forma ordinaria, aunque se anuncie como inclusiva, no contempla los factores que tienen que ver con la dependencia, el nivel de atención y de especialización que este colectivo necesita.

• COLONIAS de verano - UDA 2020 en Gipuzkoa

Este año es el sexto verano en el que hemos podido activar el programa UDA en Guipúzcoa desde la **FGDA**, pero ha sido quizá el año en el que más problemática hemos tenido tanto a la hora de plantearlo como de llevarlo a cabo, ya que debido al **Covid-19**, tras el confinamiento y junto con la vuelta al trabajo presencial a comienzos de junio en nuestro caso, aún no estaba claro si el gobierno iba a permitir poner en marcha los campus de verano en la CAV, y en el caso de que así fuera, cuáles iban a ser las medidas higiénico-sanitarias necesarias a cumplimentar por parte de las entidades organizadoras así como los protocolos a seguir, las normas a respetar, los materiales a utilizar....

Tampoco sabíamos exactamente el número de usuarias-os que estaría interesada-o en participar este año en el campus debido la situación tan excepcional que creaba la pandemia, aunque podíamos pensar que seguramente muchas de las familias sentirían la necesidad de este programa, bien para que las-os jóvenes pudieran relacionarse otra vez de manera activa y al aire libre con otras personas tras el confinamiento, o bien para poder conciliar la vida laboral o tener momentos de respiro.

Aun así, y pese a todas estas cuestiones en el aire, decidimos hacer un primer sondeo entre las familias y hacer una apuesta por ofrecer el campus en diferentes comarcas, sin centrarlo únicamente en DONOSTIA y ORDIZIA, por dar más facilidades a las-os jóvenes de poder animarse a participar.

Así, y tras recoger las demandas de las familias y confirmar el permiso de las instituciones para poder desarrollar el campus, decidimos activar grupos en **Donostia, Ordizia, Zarautz y Hondarribi**. Desde la **FGDA** participamos en la formación online que el **Gobierno Vasco** ofreció a todas-os

las-os agentes responsables de gestionar dichos campus con relación a la situación sanitaria, elaboramos el protocolo a seguir, compramos el material higiénico-sanitario necesario para usuarias-os y monitoras-es y pudimos activar el campus el **29 de junio** en las **4 comarcas**, en grupos reducidos y con el adecuado ratio de monitoras-es.



MUNICIPIO	FECHAS	Nº DE P	Nº DE M	Nº DE V
DONOSTIA	29 Junio - 24 Julio	20	3	2
ORDIZIA	29 Junio - 24 Julio	2	2	0
ZARAUTZ	29 Junio - 10 Julio	2	1	0
HONDARRIBI	6 - 30 Julio	1	1	0
TOTAL		25	7	2

P: Participantes; M: Monitores; V: Voluntarias/os

La valoración final de la actividad ha sido muy buena, tanto por parte de las-os usuarias-os y sus familias, así como por parte del equipo de monitoras-es y la dirección de la **FGDA**, ya que a pesar de que hubo algún que otro contratiempo en relación al aumento de brotes del Covid-19 y tuvimos que cesar la actividad por unos días, por ejemplo en **Hondarribi y Donosti**, o **tuvimos que cambiar de municipio en el caso de Ordizia, desplazándonos a Beasain**, las-os participantes han vivido la experiencia con muchas ganas y

somos conscientes de que tras el periodo de confinamiento y ausencia de escuela y actividades deportivo-recreativas en grupo, la actividad de verano ha sido un chute de energía para todas-os.



OTRAS ACTIVIDADES COMPLEMENTARIAS:

Actividades o encuentros de fines de semana: Desde la **FGDA** se organizan actividades o encuentros de fines de semana en relación con actividades en la naturaleza como el surf, escalada o montaña, o en relación a la promoción de deportes concretos que habitualmente no tienen la oportunidad de practicar, como encuentros de **fútbol, de natación, de balonmano, de goalball, de boccia o slalom, etc.**

Son jornadas de encuentro o de participación abierta.

• ENCUESTRO DE BALONMANO

Encuentro de Balonmano en colaboración a la sección de balonmano C.D.Z.

FECHA: 01-02-2020

LUGAR: Polideportivo Aritzbatalde, Zarautz

Nº de participantes: 17 jóvenes, 3 técnicas-os de la **FGDA**, 8 deportistas

Por primera vez se ha llevado a cabo un encuentro de Balonmano Adaptado entre jóvenes que participan en el programa **EKE** y ha sido una sesión de entrenamiento dirigido por técnicas-os de la **FGDA**, en la que han participado también deportistas de los clubs de balonmano **Amenabar** y **Aiala**.

El objetivo principal de la jornada era crear un primer encuentro entre jóvenes que tienen interés por esta modalidad deportiva con el fin de que se conozcan, ya que viven en diferentes localidades, y facilitar así la motivación para acudir a otros encuentros más adelante.

• CARRERA POPULAR EN INCLUSIÓN (Organizada por la asociación Gimnástica de Ulia)

FECHA: 11-02-2020

LUGAR: Donostia

Nº de participantes de la FGDA: 11

• ESCALADA ADAPTADA EN COLABORACIÓN CON LA FEDERACIÓN GUIPUZCOANA DE MONTAÑA

Es el tercer curso en el que se organizan las sesiones de escalada adaptada gracias a la colaboración entre la **Federación Guipuzcoana de Montaña** y la **GKEF-FGDA** y cada año se organizan dos jornadas de este tipo en diferentes rocódromos de Guipúzcoa, de manera que dependiendo de la localidad en la que se lleva a cabo, se invita a participar en la jornada a usuarias-os del programa de **EKE** de esa comarca.

En cada jornada se ofrece la oportunidad de hacer escalada a 12 usuarias-os.

FECHA: 21-02-2020

LUGAR: Instituto Lizardi, Zarautz

Nº de participantes: 6 usuarias-os, 4 técnicos de la **Federación Guipuzcoana de Montaña** y una técnica de la **FGDA**

La segunda jornada estaba prevista para el 24 de abril, pero hubo que suspenderla por el estado de alarma sanitaria.



• SENDERISMO PARA TODAS/OS EN COLABORACIÓN CON FEDERACIÓN GUIPUZCOANA DE MONTAÑA

Esta actividad, al igual que la actividad de escalada, se organiza en colaboración con la **Federación Guipuzcoana de Montaña** y seguimos el mismo planteamiento, llevando a cabo **2 jornadas anuales** en diferentes comarcas Guipuzcoanas; la diferencia es que en el caso de senderismo la actividad no tiene un número máximo de participantes, de manera que es una actividad abierta a toda persona que quiera compartir una jornada en contacto con la naturaleza e invitamos también a las familias a que nos acompañen.

Había **2 fechas previstas** para esta actividad, **28 de marzo y 16 de mayo**, pero no pudieron llevarse a cabo por la pandemia.

• ENCUESTRO DE FUTBOL ADAPTADO

Este es el cuarto encuentro de Fútbol Adaptado que se organiza desde la **FGDA** y la verdad es que tanto las/os participantes como sus familias se lo pasaron estupendamente. Contamos con la colaboración del **Tolosa KE.**, y monitoras/es de la **FGDA**.

Realizamos un entrenamiento de fútbol con un calentamiento lúdico, una parte principal donde trabajamos el aspecto técnico y acabamos jugando un partido junto a las familias.

Además, contamos con la presencia del medio local **Ataria**.

FECHA: 15-02-2020

LUGAR: Usabal, Tolosa

Nº de participantes: 14 jóvenes entre 10 y 19 años.

• JORNADA DE DEPORTE ESCOLAR ADAPTADO DE LEK

Esta actividad ha sido organizada por **LEK** y la asociación **BASH** con la colaboración de la **FGDA**.

En adelante la **FGDA** seguirá en contacto con esta asociación ya que quiere replicar esta actividad en diferentes lugares de Guipúzcoa con la intención de que participen en ella jóvenes del programa de **Deporte Escolar Adaptado**.

FECHA: 25-01-2020

LUGAR: Arrasate, Polideportivo Iturripe

Nº de participantes: 20



• **PROGRAMA DE DEPORTE ESCOLAR INCLUSIVO EN GIPUZKOA**

ESKOLA KIROLA INKLUSIBOA (EKI) 2020

En SEPTIEMBRE-OCTUBRE DE 2020 se va a presentar una guía de recursos dirigida a los agentes del deporte escolar con la intención de analizar los aspectos FACILITADORES Y LAS BARRERAS implicadas en el acceso a la práctica deportiva de las/los niñas y niños en situación de discapacidad.

Queremos que esta guía sirva de recurso formativo para las/los coordinadoras/es y monitoras/es del deporte escolar, sobre todo para que la INCLUSIÓN SEA UNA OPCIÓN NORMALIZADA. Todavía hay que dar muchos pasos ORGANIZATIVOS Y ESTRUCTURALES en el DEPORTE ESCOLAR para que sea viable llevar a cabo una INCLUSIÓN REAL.

CREEMOS QUE ESTA GUÍA VA A CONTRIBUIR A:

- **DESPERTAR EL INTERÉS Y LA CURIOSIDAD PARA FORMARSE ACERCA DE LA MATERIA.**
- **MEJORAR EL CONOCIMIENTO SOBRE LA DIVERSIDAD Y LAS CARACTERÍSTICAS DE LA POBLACIÓN.**
- **PONER EN VALOR ALGUNAS ESTRATEGIAS QUE SE PUEDEN UTILIZAR PARA FACILITAR LA INCLUSIÓN DEL ALUMNADO EN GENERAL.**
- **DAR UNAS PAUTAS DE ORGANIZACIÓN PARA TENER EN CUENTA.**
- **ENTENDER MEJOR QUÉ BARRERAS HAY QUE SUPERAR EN EL DEPORTE ESCOLAR CONVENCIONAL PARA FACILITAR LA PARTICIPACIÓN REAL DE TODAS LAS PERSONAS.**
- **POTENCIAR LAS ACTIVIDADES Y LOS ESPACIOS INCLUSIVOS EN LA PRÁCTICA DEPORTIVA.**



7.1.5 TECNIFICACIÓN DEPORTIVA

La tecnificación deportiva, identificando las cualidades o aptitudes relevantes de la persona joven para el deporte, es el recorrido donde la/el deportista pasa de ser promesa o talento al alto rendimiento. En esta etapa, el objetivo es que los deportistas trabajen diferentes competencias relacionadas con el rendimiento.

En el caso del deporte adaptado, debido a la edad tardía de inicio en las modalidades deportivas, puede ocurrir que la etapa de tecnificación de un deportista comience en la madurez. Además de iniciarse más tarde en el deporte adaptado, a pesar de su avanzada edad, el nivel deportivo puede ser alto en algunas modalidades deportivas.

Este año 2020 iba a ser el año de los Juegos Paralímpicos. A raíz de la pandemia del Covid-19, todo ha quedado suspendido. Esto ha provocado cambios en los deportistas de alto rendimiento tanto de cara a los juegos como a los diferentes criterios de clasificación para los juegos. Por lo tanto, en el año 2021 habrá que ver cuál es la evolución de la pandemia, si se celebrarán los Juegos Paralímpicos y también la capacidad de adaptación de las/los deportistas a las nuevas situaciones. Sin embargo, mientras en 2020 unos tienen como objetivo los Juegos Paralímpicos de Tokio, otras/os deportistas ya empiezan a trabajar con la visión puesta en París 2024. Por lo tanto, la tecnificación deportiva del FGDA sigue adelante.



LA FGDA HA DESARROLLADO Y REALIZADO EL SE-
GUIMIENTO DE LOS SIGUIENTES PROGRAMAS DE
TECNIFICACIÓN:

• IDENTIFICACIÓN DE DEPORTISTAS PROMESA
Y TALENTOS.

Uno de los objetivos de la FGDA es, además de la pro-
moción del deporte, detectar la capacidad de los jóve-
nes en el deporte e identificar a los futuros deportistas.

La designación de los futuros deportistas es respon-
sabilidad de la Diputación Foral de Gipuzkoa. Asistido
por el crédito consignado en la partida "Programa de
atención a deportistas de futuro y talento" para hacer
frente a los gastos que puedan ocasionar.

Para ser futuro deportista del 2020, en el año 2019, los
deportistas han tenido que cumplir los siguientes re-
quisitos:

PRUEBAS OLÍMPICAS DE LAS SIGUIENTES MODALIDADES	AÑOS	CRITERIOS/ RESULTADOS	PRUEBAS NO OLÍMPICAS DE LAS SIGUIENTES MODALIDADES	AÑOS	CRITERIOS/ RESULTADOS
PARALÍMPICOS	1997/2005	1.º, 2.º o 3.º estatal; participación internacional en campeonatos oficiales de ámbito internacional organizados por las respectivas federaciones (internacional y/o continental); concentraciones con la selección estatal.	MODALIDADES RESTANTES	1997/2005	PRUEBAS INDIVIDUALES: 1.º o 2.º estatal (campeonato estatal) PRUEBAS DE EQUIPOS: Participación internacional con la selección estatal en campeonatos oficiales de ámbito internacional organizados por las respectivas federaciones (internacional y/o continental).

Entre las personas que cumplan dichos requisitos, la Diputación Foral de Gipuzkoa es la respon-
sable de decidir quién será talento entre las personas que cumplan las siguientes condiciones:

ORDEN		GRUPO A		GRUPO B		GRUPO C		GRUPO D		GRUPO E	
		INDIVIDUAL	EQUIPO	INDV.	EQU.	INDV.	EQU.	INDV.	EQU.	INDV.	EQU.
1	JUEGOS OLÍMPICOS / JUEGOS PARALÍMPICOS	PARTICIPAR	PARTICIPAR	-	-	-	-	-	-	3	3
2	CAMPEONATO DEL MUNDO (1)	32	PARTICIPAR	16	8	16	8	-	-	3	3
3	CAMPEONATO DE EUROPA (2)	16	PARTICIPAR	8	4	8	4	-	-	3	3
4	RANKING MUNDIAL (3)	20	PARTICIPAR	15	-	8	-	-	-	-	-
5	CAMPEONATO ESTATAL (4)	-	-	-	-	-	-	3	3	-	-
	OTRAS COMPETICIONES INTERNACIONALES (5)	La Comisión de Valoración valorará la posibilidad de equiparar estas competiciones con los méritos deportivos anteriores, siguiendo en todo caso los criterios establecidos en el presente anexo.									

Nota: Los grupos A, B, C, D y E señalados en la tabla anterior corresponden a los siguientes:

a) Grupo A: deportistas de modalidades olímpicas que compitan en categoría absoluta.

b) Grupo B: deportistas de disciplinas no olímpicas de modalidades deportivas olímpicas, y deportistas de modalidades no olímpicas que compitan en categoría absoluta.

c) Grupo C: deportistas de cualquier modalidad y disciplina que compitan en las categorías anteriores a la categoría absoluta.

d) Grupo D: deportistas de modalidades olímpicas y no olímpicas que compitan en categoría absoluta.

e) Grupo E: deportistas con discapacidades físicas, psíquicas o sensoriales.

Desde la FGDA se ha realizado un informe favorable sobre la deportista Nahia Zudaire y se ha defendido su carrera de-
portiva para que fuese nombrada y aceptada como deportista Talento.

Estos han sido las y los deportistas promesa y talento 2020:

NOMBRE	APELLIDO	APELLIDO	CLUB	DEPORTE
NAHIA*	ZUDAIRE	BORREZO	BURUNTZALDEA IKT	NATACIÓN
ALIL YUSEINOV	MORALIEV	-	C.D. DORDOKA K.E.	BOCCIA
IKER	AIZPURU	AROZENA	Izarraitz	Natación
GAROA	ARAKISTAIN	IBARGUREN	Izarraitz	Natación
MARKEL	IGLESIAS	GOYA	Konporta K.E.	Natación
MIKEL	MUÑOZ	URQUIA	Konporta K.E.	Natación
ANE	ASENSIO	TELLETXEA	Ostadar Saiarre K.E.	Atletismo
XUBAN	SANTIN	SANTERO	Ostadar Saiarre K.E.	Atletismo
DIANA	BENEDICTO	EZQUERRA	Ostadar Saiarre K.E.	Atletismo
EZEQUIEL	HERNANDEZ	RIOS	Ostadar Saiarre K.E.	Atletismo
ANDER	GOENAGA	MARTINEZ	Ostadar Saiarre K.E.	Slalom

* Talento

7.1.6 ASISTENCIA A LAS ESCUELAS DEPORTIVAS DE LOS CLUBES

La Federación Guipuzcoana de Deporte Adaptado, integrada en la actualidad por diferentes asociaciones, tiene entre las funciones que la Diputación Foral de Gipuzkoa pone a su disposición, las **funciones de organización, promoción y difusión del Deporte Adaptado** en el Territorio Histórico de Gipuzkoa.

Deberá **promover** la práctica de la **actividad física y el deporte** en toda Gipuzkoa como factores básicos para lograr una adecuada salud y calidad de vida, así como elementos básicos de identidad y cohesión social.

Deberá **impulsar la estructuración del sistema deportivo guipuzcoano**, así como la colaboración y coordinación con los agentes implicados.

También deberá **promover** la igualdad de oportunidades en la práctica deportiva y el **acceso a la iniciación deportiva** durante la escolarización obligatoria de todas las/os escolares, de manera que la práctica deportiva se extienda a toda la población de Gipuzkoa.

Para ayudar a las escuelas deportivas creadas desde asociaciones de deporte adaptado, en primer lugar hemos realizado un análisis exhaustivo de lo que tenemos en la realidad. En el año 2020 son las escuelas de las asociaciones deportivas, en definitiva, la posibilidad real de que los individuos puedan practicar deporte de forma continuada, por lo que estas escuelas deben ser reforzadas, ya que servirán de base para la práctica deportiva.

Para ello, será fundamental conocer a cada asociación y las necesidades que tiene cada una para crecer.

Cuatro son los principales campos que debemos conocer:

1. Saber cuántos jóvenes hay.
2. Modalidad deportiva que practican.
3. Cómo se trabaja con las/os deportistas.
4. Sacar conclusiones para que la FGDA sea un recurso que apoye a esta red deportiva.

Desde la FGDA tenemos claro que tenemos que mantener una colaboración directa con las asociaciones, si queremos que la gente tenga el mayor número de oportunidades deportivas, tanto de competición como de participación. Además, será muy importante que la oferta de las escuelas deportivas sea lo más amplia posible, tanto aumentando las modalidades deportivas de las escuelas deportivas en marcha como creando nuevas escuelas deportivas a lo largo del territorio histórico de Gipuzkoa.

ASOCIACIÓN	JÓVENES
A.D. ALOÑA MENDI	0
ANTIGUA LUBERRI	5
ATZEGI	4
BERDIN BERDINAK	0
BURUNTZALDEA IKT	1
C.D. DORDOKA K.E.	5
C.D. FORTUNA	0
C.D.KEMEN DE PERSONAS CON DISCAPACIDAD	0
GETARIAKO KETA	0
I.K.	2
INDEPENDIENTES GIPUZKOA	0
IZARRAITZ	3
KONPORTA K.E	3
MINDARA	1
OARSOALDEA I.K.E.	0
OSTADAR SAIARRE K.E.	17
CLUB BERA BERA R.T	0
EIBAR IGERIXAN K.K.	0
TOTAL	44

• ENCUENTROS DE PELOTA ADAPTADA

JORNADAS:

FECHA: 23-11-2019 y 25-01-2020
(3º encuentro suspendido)

LUGAR: Agustina Otaola, Rentería y Frontón Urazu, Irún

Nº de participantes: 21

• I. CAMPEONATO de RETOS DEPORTIVOS entre CLUBES

FECHA: 30-11-2020 / 31-01-2021

La competición, basada en retos, estará compuesta por 7 deportes diferentes:

Pelota Vasca, Atletismo, Fútbol, Baloncesto, Boccia, Natación y Montaña.

El campeonato de retos deportivos entre clubes ha comenzado. Se han inscrito más de 50 participantes.

• JORNADAS DE PROMOCIÓN DEL SURF INCLUSIVO

FederArte Fest es un festival que organiza anualmente la Federación Guipuzcoana de Surf, el cual tiene como objetivo aunar y promover la cultura y el deporte. Engloba diferentes jornadas que se desarrollan en diferentes localidades y en cada una de las jornadas se dedica un espacio para la práctica del surf- adaptado/ inclusivo.

Jornada de Orio SUPER FederArte Fest, organizada y llevada a cabo entre Orioko Surf Elkarte y HS2 Surf elkarte de Hondarribia.

FECHA: 11-10-2020

LUGAR: Arraun-etxe, Orio.

Nº de participantes: 16

Circuito Sup Bikingo Eguna de Hondarribia, organizado de la mano de HS2 Surf elkarte.

FECHA: 25-10-2020

LUGAR: Hondarribia.

Nº de participantes: 19



7.1.7 ASISTENCIA A LAS ENTIDADES DEPORTIVAS GUIPUZCOANAS

LA FGDA REALIZA EL ASESORAMIENTO TÉCNICO SOBRE CUALQUIER CUESTIÓN RELACIONADA CON EL DEPORTE ADAPTADO A DIFERENTES ENTIDADES GUIPUZCOANAS

Son muchas las personas que quieren practicar actividad física y/o deporte, conocer las posibilidades que hay en su entorno, sensibilizar a las personas de organizaciones cercanas... y también son muchos los objetivos personales que puede tener el individuo en relación con el deporte y la discapacidad.

Por ello, será imprescindible facilitar los recursos y la coordinación de los diferentes agentes que trabajan en Gipuzkoa en este ámbito.

Desde la FGDA se ha ofrecido a lo largo de todo el año un servicio de orientación para la consecución de los siguientes objetivos:

- Integrar a la/al deportista en su entorno natural más cercano y facilitar el recorrido hacia las asociaciones deportivas.
- Desarrollar estrategias para plantear ámbitos inclusivos en las asociaciones deportivas.
- Colaborar con clubes y asociaciones deportivas representativas de personas con discapacidad.
- Orientar a las personas que quieran hacer deporte sobre las opciones que tienen en su entorno natural.

SERVICIO DE ASESORAMIENTO Orientaciones de la FGDA

Todas las orientaciones realizadas en el año 2020 se dividen en tres grandes subgrupos:

• Asistencia general a la ciudadanía (150h).

Servicio de información, orientación y asesoramiento a la población en general. Este servicio lo ofrecen las/os técnicas/os de la FGDA, utilizando diferentes canales de comunicación para el asesoramiento:

- Asistencia en la oficina.
- Por teléfono.
- Vía Email
- Visitas presenciales para analizar las diferentes situaciones.
- Acompañamiento en casos locales

• Asesoramiento a municipios, asociaciones y clubes de Gipuzkoa (220h).

Este servicio está dirigido a entidades que trabajan en el ámbito del deporte adaptado y/o quieren organizar alguna actividad para personas con discapacidad. También a aquellas personas que, sin practicar deporte, pueden tener hábitos sedentarios o tener situaciones vulnerables.

• Asesoramiento a la Diputación Foral de Gipuzkoa (330h).

Se trata de un servicio de asesoramiento en temas comunes con el departamento de deportes de la DFG, tanto en materia de deporte adaptado como de actividad física adaptada.

LA FGDA REALIZA EL ASESORAMIENTO TÉCNICO SOBRE CUALQUIER CUESTIÓN RELACIONADA CON EL DEPORTE ADAPTADO A DIFERENTES ENTIDADES GUIPUZCOANA

ASESORAMIENTO TÉCNICO	
APOYO A ENTIDADES GUIPUZCOANAS	HORAS
1. ASISTENCIA GENERAL A LA CIUDADANÍA	366,4
2. ASESORAMIENTO A MUNICIPIOS, ASOCIACIONES Y CLUBES DE GIPUZKOA	171,7
3. ASESORAMIENTO A LA DIPUTACIÓN FORAL DE GIPUZKOA	34

7.1.8 ENTRENAMIENTO FUNCIONAL

En la Federación Guipuzcoana de Deporte Adaptado, vemos necesario crear ofertas de servicios de ejercicio físico para adultos con patologías o personas que por alguna deficiencia tengan una discapacidad. La mayoría de las ofertas de los polideportivos, no se suelen adaptar a las necesidades de este colectivo. La dificultad de ofrecer ejercicio físico para personas con discapacidad o patologías, es que se debe conocer los tipos de discapacidad, patologías, las consecuencias de cada una de ellas y las capacidades y limitaciones de cada usuario que solicite los servicios. Para ello, se crean diferentes grupos de actividad física con el objetivo de normalizar, integrar, socializar y sobre todo, proporcionar hábitos saludables.

GRUPO	UBICACIÓN	TIPO DE ACTIVIDAD
FRAISORO	BILLABONA	PISTA
GAUTENA	URNIETA	PISTA
ZUMAIA	ZUMAIA	PISTA Y PISCINA
ZARAUZ 1 Y 2	ZARAUZ	PISTA Y PISCINA
OSAKIROL HEGALAK	DONOSTIA	PISTA

El entrenamiento funcional es un programa de actividad física programada para adultos con discapacidad. Se centra en mejorar la calidad de vida de las personas mediante el ejercicio físico. Para ello, se plantean contenidos para mejorar las condiciones físicas de base además de socializar y divertirse en grupo. Los hábitos saludables y deportivos también son adquiridos mediante la práctica.

Los beneficios de las sesiones son significativos, ya que en cada sesión se trabaja según los objetivos marcados tras una valoración física de las capacidades de cada persona.

GRUPOS ACTIVOS EN 2020:

FRAISORO / GAUTENA / ZUMAIA /
HEGALAK (hasta el 14 de marzo)
ZARAUZ (se ha reactivado)



7.1.9 FORMACIONES

Como todos los años, desde la FGDA se han impartido diferentes formaciones a centros educativos, entidades, etc.

7.1.9.1. EASO

FECHA: 27-02-2020 y 06-03-2020

LUGAR: Polideportivo Paco Yoldi, Donostia.

Nº de participantes: 16

FECHA: 15-12-2020

LUGAR: Kirol Etxea, Donostia

Nº de participantes: 20

Jornada con estudiantes del Centro de Formación Profesional Easo de Donostia. Kirol Etxea. Se ha podido reflexionar sobre la discapacidad y el deporte.



7.1.9.2. ARI! SORMENA ETA MUGIMENDUA

FECHA: 26-09-2020

LUGAR: ERRETERIA

Nº de participantes: 20

El pasado 26 de septiembre nos reunimos en el Centro Dantzagunea de Erreteria, para participar en el curso del proyecto Ari! Creatividad y Movimiento. Allí, el bailarín y coreógrafo Jordi Cortés participó como dinamizador y, entre otras cosas, pudimos combinar el movimiento libre, la diversidad de los cuerpos y la creatividad.

En el proyecto Ari! Creatividad y Movimiento se han reunido Bizipoza Elkartea, Artaziak y la Federación Guipuzcoana de Deportes Adaptado, con la colaboración de Irizar, Orona Fundazioa y Dantzagunea.

7.1.9.3. FORMACIÓN SOBRE EL COVID 19 PARA ACTIVIDADES DE DEPORTE ESCOLAR

Todo el monitorado así como las/os responsables de coordinación que trabajan en la Federación han tenido que realizar el curso de "Prevención y seguridad en el deporte escolar en situación Covid-19" impartido por el Gobierno Vasco. Además, con cada polideportivo se han definido y puesto en vigor los protocolos Covid-19 en todas las actividades que organizamos.

7.1.10. CHARLAS: ORGANIZACIÓN DE DEPORTE ADAPTADO EN GIPUZKOA

FECHA: 18-11-2020

LUGAR: CENTRO DE FORMACIÓN INMAKULADA, TOLOSA

Nº de participantes: 40

Alicia Figueroa, directora técnica de la Federación ofreció una charla sobre inclusión en el centro de formación Inmakulada de Tolosa, es que se debe conocer los tipos de discapacidad, patologías, las consecuencias de cada una de ellas y las capacidades y limitaciones de cada usuario que solicite los servicios. Para ello, se crean diferentes grupos

• CHARLA EN BEASAIN

FECHA: 16-11-2020

LUGAR: INSTITUTO DE BEASAIN

Nº de participantes: 20

• CHARLA CON ALUMNAS-OS DE PRÁCTICAS

FECHA: 23-11-2020

LUGAR: KIROL ETXEA, DONOSTIA

Nº de participantes: 15

• CHARLAS ONLINE



7.2 AMBITO DE INTERVENCIÓN SOCIAL Y SENSIBILIZACIÓN

Asistencia Técnica a personas y familias:

7.2.1 JORNADAS DE SENSIBILIZACIÓN

Sabemos que hoy en día la sociedad está cada vez más sensibilizada con la discapacidad. Eso es rico, es la señal de que la sociedad avanza, al menos en este aspecto. Damos a conocer a la gente diferentes realidades y les damos la oportunidad de vivir esas realidades de una manera lúdica en la propia piel. Tomando el deporte y la actividad física como medio de socialización y desarrollo personal, tratamos de transmitir el mensaje tanto a niños y niñas de diferentes edades como a personas adultas.

EL OBJETIVO ES SENSIBILIZAR A TODOS LOS ALUMNOS Y PROFESORES SOBRE LA IMPORTANCIA DE LA INCLUSIÓN Y EL RESPETO A LA DIVERSIDAD EN TODOS LOS ÁMBITOS DE LA VIDA Y, EN ESPECIAL, SOBRE SU IMPORTANCIA EN EL DEPORTE.

- Conocer la existencia del deporte adaptado y saber de qué se trata
- Percatarse de situaciones y realidades diferentes
- Experimentar situaciones de discapacidad

El objetivo de estas sesiones es vivir situaciones y reflexionar sobre la diversidad. Para ello proponemos y practicamos diferentes actividades y juegos que les permitan vivir diferentes situaciones de discapacidad (deficiencia visual, discapacidad intelectual, discapacidad física y parálisis cerebral) y tener diferentes experiencias de deporte adaptado.

El programa de **SENSIBILIZACIÓN "VIVIR LA DIFERENCIA – EZBERDINTASUNA BIZI"** es un programa que organizamos durante todo el año en los centros escolares. Este programa tiene una gran aceptación por parte del ámbito educativo, y normalmente nos solicitan más sesiones.

EL PROGRAMA CONSTA DE:

- UNA **CHARLA INICIAL** SOBRE DEPORTE ADAPTADO E INCLUSIVO.
- UN ESPACIO PARA LA **REFLEXIÓN** SOBRE EL TEMA.
- UN **TALLER PRÁCTICO DE JUEGOS Y ACTIVIDADES** DONDE HACEMOS EXPERIMENTAR Y TOMAR CONSCIENCIA AL ALUMNADO
- **REFLEXIÓN FINAL** DE LA ACTIVIDAD .

Además, contamos con un **SERVICIO DE PRÉSTAMO DE MATERIAL** (PREVIA SOLICITUD) de cara a que el profesorado pueda utilizarlo en sus clases de Educación Física.

- **JORNADA DE DEPORTE ESCOLAR DE BURUNTZALDEA, USURBIL**

FECHA: 01-02-2020

LUGAR: USURBIL, UDARREGI IKASTOLA

Nº de participantes: 120

- **ZARAGUETA**

FECHA: 7/11-02-2020

LUGAR: COLEGIO ZARAGUETA, ORIO

Nº de participantes: 40

- **ALTZO**

FECHA: 10-02-2020

LUGAR: FRONTÓN DEL COLEGIO ALTZO.

Nº de participantes: 25

- **JORNADA DE SENSIBILIZACIÓN IRUN ESKOLA KIROLA**

FECHA: 07-03-2020

LUGAR: FRONTÓN URANZU, IRÚN

Nº de participantes: 200

En esta actividad participaron alumnos de Centros Escolares de Irún de 5º y 6º de primaria. La jornada fue dirigida por 2 técnicos de la FGDA y contamos con la colaboración de monitores que llevan el deporte escolar en la población de Irún.



• JORNADA DE SENSIBILIZACIÓN EN ITSASONDO

FECHA: 13-11-2020

LUGAR: FRONTÓN DE ITSASONDO

Nº de participantes: 20

Se realizó una jornada de sensibilización en el frontón de Itsasondo organizado por el área de juventud del Ayuntamiento. Tuvimos la oportunidad de reflexionar sobre la discapacidad a través de diferentes juegos deportivos con las/los jóvenes del municipio.

• JORNADAS DE SENSIBILIZACIÓN EN LASARTE

FECHA: 30-11-2020 y 02-12-2020

LUGAR: INSTITUTO ORIARTE – LASARTE-ORIA

Nº de participantes: 140

Se realizaron unas jornadas de sensibilización en el Instituto Oriarte.



7.2.2 MESA DE LA DIVERSIDAD FUNCIONAL Y DEPORTE

Esta mesa tiene representación de las diferentes asociaciones locales que amparan a personas con discapacidad (**Atzegi, Gautena, Aspace, Ortzadar, Zarautz Egokituz, FGDA**, y dos nuevas asociaciones que se han incorporado a la mesa en el 2020, **Euskal Gorraak y Elkartu**,) y el principal objetivo de la mesa es trabajar la inclusión real de las personas con diversidad funcional en Zarautz, en todos los ámbitos de la sociedad.

Tras analizar los diferentes datos obtenidos desde la **Diputación Foral de Gipuzkoa**, el departamento de Educación, el área de Servicios Sociales y las diferentes Asociaciones que atienden a las familias de personas con diversidad funcional, la mesa se comprometió a trabajar en la línea de la inclusión y para el 2020 se habían definido las siguientes dinámicas (aunque desgraciadamente debido al **Covid-19** no pudieron llevarse a cabo):

- Para **Marzo** estaba previsto que la **Asociación Marea Urdina** proyectara en el **Cine Modelo de Zarautz** el documental que han creado sobre sus inicios, retos presentes y futuros. Después, la idea era exponer **"Ezagutu nazazu"** en la plaza del mercado de Zarautz durante un fin de semana, una obra que consta de **13 murales** que describen a **13 jóvenes** con TEA.

- Para **Abril- Mayo**, en colaboración con la asociación AMS y su proyecto **"Construyendo puentes"**, se pretendía proyectar el documental **"Los sueños, sueños son"** en el teatro Modelo de Zarautz, el cual está protagonizado por personas adultas con diversidad funcional de Nicaragua y grabado por estudiantes de ciencias audiovisuales del País Vasco, y trata el tema de la vida laboral de las/os protagonistas. Una vez proyectado el documental, la idea era llevar a cabo una mesa redonda contando con la presencia en ella de algunas/os de las/os protagonistas que tenían intención de viajar a Euskadi.

El objetivo de la dinámica sería dar a conocer la realidad que viven las personas con diversidad funcional en el ámbito laboral en Nicaragua y, visibilizar esa realidad que en general es bastante parecida en todas las partes del mundo, a la vez que sensibilizar a la sociedad en este ámbito.

También se tomó la decisión de subtitular el documental con la ayuda de **Euskal Gorraak** para que el colectivo de personas con discapacidad auditiva pudiera disfrutar del documental.

LA MESA DE LA DIVERSIDAD FUNCIONAL SE PUSO EN MARCHA EN ZARAUTZ A LO LARGO DEL 2018 IMPULSADA POR EL DEPARTAMENTO DE POLÍTICA SOCIAL DEL AYUNTAMIENTO.

Además, se habló de adaptar la oferta cultural del municipio al colectivo de personas con discapacidad auditiva con la ayuda de **Euskal Gorraak**, y de que quizá sería una buena opción aprovechar el campeonato de surf inclusivo que estaba previsto que se celebrase en octubre, para emplearlo como temática para el siguiente vídeo de sensibilización, utilizando la frase **"No te pierdas esta ola"** como slogan.

- **VALORACIÓN Y ORIENTACIÓN A FAMILIAS Y A USUARIOS/OS**

- **FORMACIÓN DE PERSONAL QUE TRABAJA EN LAS INSTALACIONES DEPORTIVAS MUNICIPALES.**

- **ASESORAMIENTO SOBRE ACCESIBILIDAD UNIVERSAL Y DISEÑO PARA TODAS LAS PERSONAS en el deporte.**

En estos momentos de confinamiento por el **COVID-19**, estamos intentando adaptar nuestro trabajo a las nuevas necesidades de apoyo que puedan tener algunas de las familias con respecto a la comunicación con las/los monitoras/es de referencia, y con respecto a las actividades deportivas que puedan organizar en sus casas que pueden servir de apoyo para sobrellevar esta situación lo mejor posible.

Por otro lado, seguimos trabajando para poder reanudar la actividad y la normalidad lo antes posible. Por ello queremos que las actividades de este verano se ajusten a las necesidades de las familias y contribuyan a generar oportunidades de ocio activo y de conciliación para superar mejor esta crisis.

7.2.3 EXPOSICIÓN FOTOGRÁFICA ITINERANTE

• Exposición fotográfica 'MÁS ALLÁ DEL DEPORTE'

Esta exposición muestra imágenes realizadas por el fotógrafo Fernando Zamarbide.

La Federación Guipuzcoana de Deporte Adaptado trabaja con diferentes diversidades funcionales (**visual, auditiva, física, intelectual, parálisis cerebral, mixta**), ofreciendo soluciones y mejoras con personas cualificadas y con orientaciones personalizadas.

El objetivo de la exposición es dar a conocer la actividad física y el deporte entre las personas con diversidad funcional de Gipuzkoa, fomentar la actividad física en el deporte adaptado y, a través de ello, sensibilizar a la población local.

• URNIETA

FECHA: Del 09-03-2020 al 02-04-2020

LUGAR: CASA DE CULTURA, URNIETA

• USURBIL

FECHA: Del 21-09-2020 al 04-10-2020

LUGAR: CENTRO COMERCIAL URBIL, USURBIL



7.2.4 EXPOSICIÓN GIPUZKOA SOLIDARIA

• "TU HUELLA SOLIDARIA" (KUTXA)

Exposición organizada por **Gipuzkoa Kutxa Solidarioa** para dar a conocer la importante labor que realizan las **180 asociaciones** que forman parte de esta red.

FECHA: 17-09-2019

LUGAR: PASADIZO DE EGUIA, TABACALERA. DONOSTIA

7.2.5 PROGRAMA DE VOLUNTARIADO

Este año hemos contado con 6 personas voluntarias/os en distintos programas de la FGDA:

- 3 voluntarias-os en el programa UDA
- 2 Voluntarias-os en diferentes jornadas (montaña, sensibilización, etc.)
- Un voluntario en el programa general de 2020 (Imágenes, videos, material deportivo, etc.)



7.3 ASISTENCIA TÉCNICA A LA FUNDACIÓN HEGALAK ZABALIK

- GESTIÓN Y CONTROL DE LOS **PROGRAMAS ESPECÍFICOS DE OBLIGADO CUMPLIMIENTO**.
- PROGRAMA DE **TECNIFICACIÓN-NER GROUP**.
- PROGRAMA **HOBSEGI** - OSPIKIROLAK (ADULTOS Y NIÑAS-OS).
- PROGRAMA DE **ESTIMULACIÓN TEMPRANA EN EL MEDIO ACUÁTICO**.
- PROGRAMAS DE **INVESTIGACIÓN "HABITOS DEPORTIVOS EN LA POBLACION CON DISCAPACIDAD EN GIPUZKOA"**.
- PROGRAMA DE **FORMACIÓN CONTINUA Y REGLADA**.
- PROGRAMA DE PLAYAS: **BAÑO SIN BARRERAS-DENUR** (DONOSTIA- LA CONCHA).
- PROGRAMA DE DIFUSIÓN: **VISITAS TÉCNICAS HEGALAK**.
- PROGRAMA DE **ALUMNADO DE PRÁCTICAS** (EHU-UPV, TAFYD...).
- **COORDINACIÓN DE RECONOCIMIENTOS MÉDICOS** PARA LOS CLUBES DE LA **FGDA**.



- GESTIÓN DE **ESPACIOS CONTRACANON**.
- **SERVICIO DE ORIENTACIÓN Y ACOMPAÑAMIENTO** DE HEGALAK A LOS MUNICIPIOS.
- PROYECTO DE LA **SALA DE ESTIMULACIÓN MULTISENSORIAL**-ESTADIO REALE ARENA-FUNDACIÓN REAL SOCIEDAD.
- PROGRAMA DE **SENSIBILIZACIÓN A TRAVÉS DEL DEPORTE**.

• JORNADA DE SENSIBILIZACIÓN EN BEASAIN "IKUSNAHI-SENSI"

Este año, gracias a la colaboración y trabajo en red con la Fundación Hegalak Zabalik, hemos puesto en marcha el programa de sensibilización Ikusnahi en los centros escolares de Gipuzkoa. Mediante juegos deportivos el alumnado tiene la oportunidad de vivir por un momento diferentes situaciones de discapacidad y conocer el deporte adaptado. población local.

FECHA: 03-12-2020
LUGAR: INSTITUTO DE BEASAIN
PARTICIPANTES: 40



7.4 COLABORACIÓN CON LA FUNDACIÓN REAL SOCIEDAD

- **APOYO A LA RED GUIPUZCOANA DE DEPORTE ESCOLAR ADAPTADO (EKE)**.
- PROGRAMA DE **SENSIBILIZACIÓN A TRAVÉS DEL DEPORTE ADAPTADO A LAS/LOS JUGADORAS/JUGADORES DE LA REAL SOCIEDAD**.
- NUEVA PROPUESTA: **SALA DE ESTIMULACIÓN MULTISENSORIAL**.

7.5 ASISTENCIA TECNICA A FICA (FESTIVAL INTERNACIONAL

- **ATLETISMO ADAPTADO EN EL FESTIVAL INTERNACIONAL DE CINE FICA**

Hoy se ha presentado Fica, el Festival Internacional de cine enfocado en la cultura atlética en el Aquarium de Donostia. Este año el festival se ha celebrado del 10 al 14 de noviembre. Ha sido vía streamin.

Se pudo ver una película relacionada con el atletismo adaptado, con una conversación en streaming con diferentes protagonistas. Participaron Alicia Figueroa (directora técnica del FGC) y Javi Conde (atleta paralímpico y entrenador), entre otros.

FECHA: 05-11-2020

LUGAR: AQUARIUM DE DONOSTIA

• ATLETISMO ADAPTADO – MESA REDONDA

FECHA: 12-11-2020

COLOQUIO:

Situación del paraolimpismo tras la pandemia. Entrega de Aquiles Honoríficos 2020 para **Iván Hompanera** y **Eva Ngui**.

MODERADORA: Alicia Figueroa (Directora Técnica FGDA)

PARTICIPANTES:

JAVIER CONDE / IVAN HOMPANERA / EVA NGUÍ / ALBERTO MUÑAGORRI / JUANTXO KEREJETA / JURGI OLASAGASTI / JUAN ARMENTIA / FERNANDO MITXELENA

https://www.youtube.com/watch?v=EjUVF1bl-zWY&feature=emb_logo



7.6 PROGRAMA DE ESTIMULACIÓN TEMPRANA EN AGUA

Colaboración con **Tipisalta** y el programa de estimulación precoz en el agua, hemos podido derivar a **9 niñas/os** a un programa más adaptado a sus necesidades por edad.

ESTIMULAZIO GOIZTIARRA URETAN
Estimulación temprana en el agua

GARAPENEAN ALTERAZIOAK DITUZTEN HAURREI ZUZENDUTA, PATOLOGIAREKIN EDO GABE,
DIRIGIDO A NIÑOS Y NIÑAS CON ALTERACIONES EN SU DESARROLLO CON O SIN PATOLOGÍA.

GARAPENAREN EREMU GUZTIAK LANTZEN DITUGU ONDO PASATZEN DUGUN BITARTEAN
TRABAJAMOS TODAS LAS ÁREAS DEL DESARROLLO A LA VEZ QUE NOS DIVERTIMOS

2020/2021 KURTSOA - CURSO
DONOSTIA - SAN SEBASTIÁN
0-8 URTE - AÑOS

ASTEARTEA Martes	OSTEGUNA Jueves	OSTIRALA Viernes
12:00 - 12:45	16:00 - 16:45	12:00 - 14:00
ETXADI Udal Kiroldegia POLIDEPORTIVO MUNICIPAL	INTXAURRONDO Udal Kiroldegia POLIDEPORTIVO MUNICIPAL	HEGALAK Kirol Zentroa CENTRO DEPORTIVO

7.7 PROGRAMA DE ALUMNADO DE PRÁCTICAS (EHU-UPV, TAFYD...)

En el **2020** hemos tenido un total de **5 alumnas/os** de prácticas de la **Facultad de Ciencias de la Actividad Física y el Deporte (EHU-UPV)** y de la **Escuela de Cine y Audio**.

7.8 COLABORACIÓN Y PROYECTO BIZIPOZA

Somos parte de **BIZIPOZA ELKARTEA** y participamos en varios eventos durante el año:

• **DOCUWEB Y MICRO-DOCUMENTALES BIZIPOZA**

• **ACTUACIÓN ONLINE "TAPUNTU"**

FECHA: 03-05-2020

LUGAR: USURBIL

La Federación Guipuzcoana de Deporte Adaptado Participó en la IV. jornada bajo el título 'Haurren eskubideak jasoz, josiz, betez...elkarrekin bizipozez'.

• **PROYECTO INCLUSIVO DE MÚSICA Y MOVIMIENTO "ARI: SORMENA ETA MUGIMENDUA"**

LUGAR: DANTZAGUNE ERRETERIA

HORARIO: 17:00-19:00

Esta jornada ha tenido 10 sesiones:

3 Sesiones / Octubre

4 Sesiones / Noviembre

3 Sesiones / Diciembre



8.

PATROCINADORES Y COLABORADORES

CLUBS Y ASOCIACIONES



CONVENIOS Y COLABORACIONES CON AYUNTAMIENTOS



COLABORADORES EN PROGRAMAS



PATROCINADORES DE PROYECTOS



PATROCINADORES GENERALES



PATROCINADORES PRINCIPALES



Kirol egokituari
buruzko albisteak
jarraitu nahi dituzu?

¿Quieres seguir
noticias sobre
deporte adaptado?

AURKITUKO GAITUZUE:
NOS ENCONTRARÉIS:
WWW.GKEF-FGDA.ORG



gipkirolegokitu



gkef-fgda.org



GipKirolEgokitu



GKEF-FGDA

**ANIMA ZAITEZTE GURE
SARE SOZIALAK
JARRAITZERA!**



Gipuzkoako Kirol Egokituen Federazioa
Federación Guipuzcoana de Deporte Adaptado

**Sin vosotras y vosotros
no hubiera sido posible.**

Eskerrik asko!





Gkef fGdA

Gipuzkoako Kirol Egokituen Federazioa
Federación Guipuzcoana de Deporte Adaptado

Kirol Etxea

Paseo Anoeta, 5
20014 - Donostia

Tfno: 943 462 514

info@gkef-fgda.org

www.gkef-fgda.org